



ÅRSREDOVISNING 2018



ÅRSREDOVISNING

För räkenskapsåret 2018-01-01 – 2018-12-31

INNEHÅLL

VD-ord	2
Affärsidé, mål & vision	3
Verksamheten	4
Aktien	12
Förvaltningsberättelse	13
Bolagsstyrningsrapport	18
5-årsöversikt	28
Koncernen	
Rapport över totalresultat för Koncernen	29
Rapport över finansiell ställning för Koncernen	30
Koncernens rapport över förändringar i eget kapital	31
Koncernens rapport över kassaflödet	32
Moderbolaget	
Resultaträkning	33
Balansräkning	34
Förändring av eget kapital	36
Kassaflödesanalys	37
Noter till de finansiella rapporterna	
Revisionsberättelse	60
Definitioner	
Definitioner	65
Årsstämma och kalendarium	68

Alla belopp redovisas, om inte annat anges, i KSEK

VÄSENTLIGA HÄNDELSE R UNDER RÄKENSKAPSÅRET

- ◆ Investeringar uppgick till 285 MSEK (27)
- ◆ Koncernens kassaflöde uppgick till -44 MSEK (5), varav investeringar -297 MSEK och finansiering 258 MSEK
- ◆ Övriga intäkter uppgick till 0,1 MSEK (0,1)
- ◆ Periodens resultat uppgick till -62 MSEK (-15)
- ◆ Resultat per aktie uppgick till -0,49 SEK (-0,14)
- ◆ Försäljningsavtal med Boliden för båda koncentraterna klart
- ◆ Första sprängsalvan den 16 oktober
- ◆ Konstruktionen av Silvergruvans dammar och malmlager slutfördes
- ◆ Bolaget har lämnat in ansökan om miljötillstånd för ökad brytningsvolym i samband med ny sorteringssteknologi. Den befintliga och planerade gruvverksamheten baseras på det nuvarande tillståndet som gäller tills vidare
- ◆ Företagsledningen i Sotkamo Silver Oy har utökats och är nu komplett
- ◆ Bolaget utvecklar användning av bioenergi tillsammans med VAPO Oy för uppvärmning av gruvan
- ◆ Arto Suokas utsågs till VD för dotterbolaget Sotkamo Silver Oy: och Arttu Ohtonen utsågs till vice VD i Sotkamo Silver AB
- ◆ Resultatet är påverkat av en nedskrivning av immateriella tillgångar om -22 MSEK

VÄSENTLIGA HÄNDELSE R EFTER RÄKENSKAPSÅRETS UTGÅNG

- ◆ Beslutat att införa ett mekaniskt vattenreningsverk i Silvergruvan som en del av en fyrastegs-vattenbehandlingsprocess. Detta är en del av Silvergruvans BAT-teknikinvestering

	2018-12-31	2017-12-31
Årets resultat, MSEK	-62,9	-15,2
Resultat per aktie (vägt genomsnitt), SEK	-0,49	-0,14
Kassalikviditet (%)	230	2 644
Likvida medel, MSEK	122,7	164,2
Balansomslutning, MSEK	597,3	341,1
Eget kapital, MSEK	303,1	328,5
Eget kapital per aktie, SEK	2,32	2,75



Gruvindustrin blir allt mer kunskapsintensivt och denna trend fortsätter i allt snabbare takt. Samtidigt står gruvindustrin inför nya utmaningar till följd av sociala acceptansbehov. I hållbar produktion används råmaterial och energi så effektivt som möjligt under produktionsprocessen och utsläppen från produktion och produktanvändningen minimeras. På medellång sikt, måste förbrukningen av förnyelsebara naturresurser minskas för att undvika den globala minskningen av biodiversitet och förstöring av jordmån, vattendragen samt grundvatten. Samtidigt måste utsläpp från alla naturresurser användning begränsas och minskas så att kritiska belastningar inte överskrids. I detta har den nordiska gruvindustrin och dess produkter en mycket viktig uppgift som en i globalt perspektiv miljövänlig råmaterialkälla. Den hållbara gruvindustrin är ett av de viktigaste industriklustren i de nordiska och

finska industrisektorerna med dess stödindustrier.

Finlands, Sveriges och Norges berggrund utgör en betydande ekonomisk potential och en bra grund för gruvindustrins utveckling. Det finns lovande förekomster i området, så att man kan med rätt förvänta sig att gruvindustrin och teknologiindustri samt utvecklingsbolagen kommer att utvecklas ytterligare och nya gruvor kommer att öppnas.

Sotkamo Silvers huvudprojekt Silvergruvan som ligger i Kajanaområdet, är en del av Finlands viktigaste områden för batterimetaller. Därmed bidrar företaget till att upprätthålla regionens och den nordiska ekonomins välbefinnande och framtida utveckling.

Sotkamo Silvers befintliga verksamheten och den nu påbörjad gruvverksamheten baseras på det nuvarande miljötillståndet som gäller tills vidare. Brytningsvolymen, klarningsdammarna och anrikningssandmagasinet har konstruerats i enlighet med ritningarna och förordningarna i miljötillståndet. Med hänsyn tagen till oro för vattenkvaliteten har vi beslutat att satsa på vattenbehandling genom att införa mekanisk vattenbehandling redan i detta skede av projektet. Silvergruvans verksamhet och produktion är mestadels från underjordisk gruvbrytning som lämnar den minsta möjliga fotavtryck i naturen.

Bolaget är engagerade i att minimera vårt koldioxidutsläpp med hjälp av ny modern teknik. Vi förbättrar vår energieffektivitet genom att införa malmens föranrikning. Vi undersöker möjligheterna att utnyttja solenergi och vindkraft. Så långt som möjligt strävar vi efter att utnyttja gruvdrifts sidoströmmar och geopolimerer för att

i framtiden tillverka nya produkter.

Samtidigt fokuserar vi på att hantera vår organisationsförändring och förbättra effektiviteten och produktiviteten av finansiella resurser. Med dessa åtgärder kan vi bättre kontrollera konjunkturcyklernas påverkan och förbättra produktiviteten över och mellan cykler

Förutom att ha en bra geologisk och teknisk kunskap inom företaget är vårt mål att växa även genom företagsförvärv, genom att utnyttja den strategiska och affärsmässiga kompetensen och finansieringsexpertisen hos vår styrelse och anställda. Denna kompetens kan utnyttjas att skapa nytt genuint samarbete med internationella dimensioner. Sotkamo Silver kommer att bedöma olika möjligheter att utöka sin verksamhet, området nära Silvergruvan och genom möjliga företagsarrangemang. En konsolidering av nordiska ”junior”gruvindustrin är ett av långtidsstrategier för oss.

Gruvklustret kräver högt naturvetenskapligt kunskap, öppenhet mot allmänheten, kapital och villighet att ta risker för att utveckla den stora ekonomiska och kunskapspotential som de nordiska länderna har i gruvindustrin. Vi är mycket tacksamma att våra aktieägare och finansärer har visat det nödvändiga stödet för att Sotkamo Silver kan vara med och utveckla denna för Norden viktiga industri. Vi ser fram emot att kunna fullfölja de förväntningar som Ni och allmänheten har ställt till oss.

Stockholm i mars 2019

Sotkamo Silver AB (publ)
Timo Lindborg, CEO

Sotkamo Silver har som affärsidé att utveckla och utvinna mineralfyndigheter i Norden. Verksamheten bedrivs med långt tagen hänsyn till människor och miljö.

Sotkamo Silvers vision är att ta del av en framtida strukturutveckling och konsolidering av den nordiska gruvbranschen.



MÅL PÅ KORT SIKT

- ◆ Starta upp produktionen under det första kvartalet 2019.
- ◆ Utveckla Sotkamo Silver till ett producerande gruvföretag med god avkastning för Bolagets ägare.

MÅL PÅ LÅNG SIKT

- ◆ Fortsätta att utveckla Sotkamo Silvers övriga projektportfölj.
- ◆ Delta i en framtida strukturutveckling och konsolidering av den nordiska gruvbranschen.

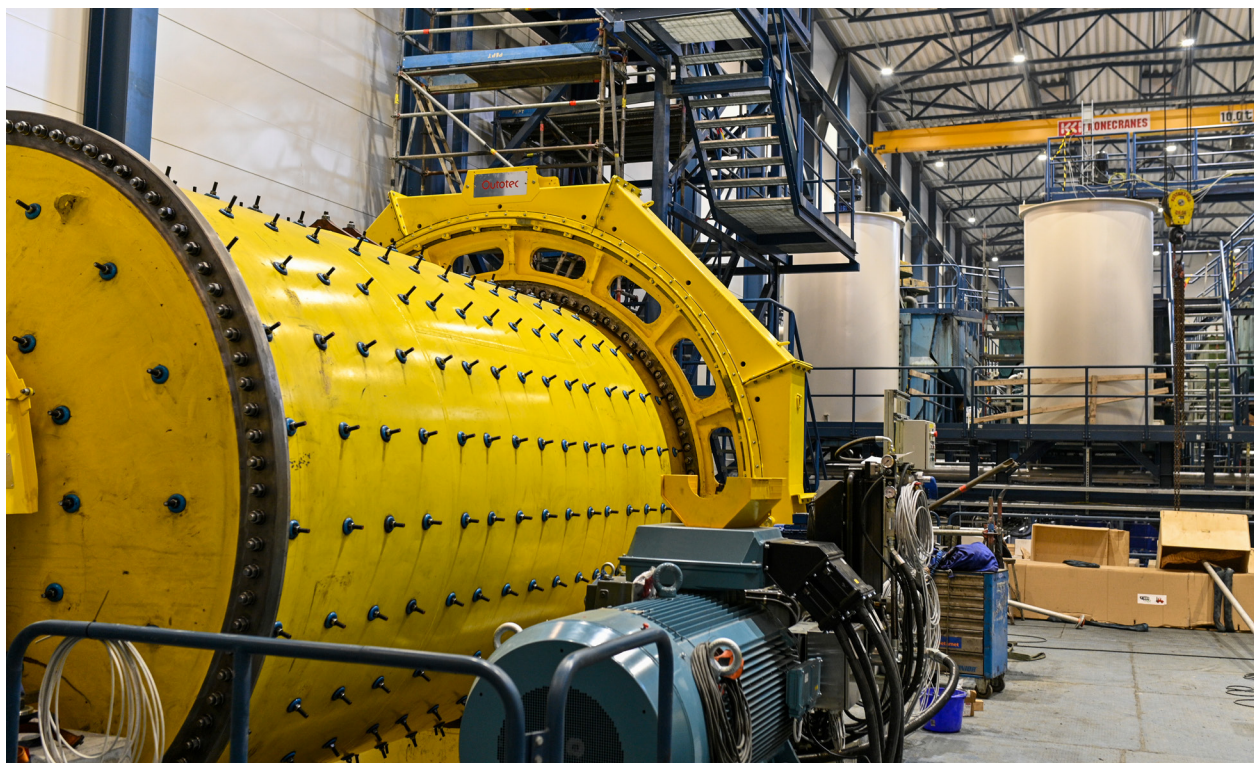
FINANSIELLA MÅL OCH UTDELNINGSPOLICY

- ◆ Sotkamo Silver har som ett övergripande finansiellt mål att hantera aktieägarnas kapital på ett kostnadseffektivt och ansvarsfullt sätt för att uppnå största möjliga värdeökning.
- ◆ Sotkamo Silvers aktie ger för närvarande ingen utdelning och kommer inte heller göra det, innan bolaget har ett egengenererat positivt kassaflöde och går med vinst.

VERKSAMHETEN

Sotkamo Silver har som affärsidé att utveckla och utvinna mineralfyndigheter i Norden. Verksamheten bedrivs med långt tagen hänsyn till människor och miljö.

Sotkamo Silver äger via dotterbolag mineralfyndigheter som innehåller silver, guld, volfram och zink i Finland, Sverige och Norge. Bolagets huvudprojekt finns vid Silvergruvan i Sotkamo kommun. Visionen är att ta del av en framtida strukturutveckling och konsolidering av den nordiska gruvbranschen.



FINANSIERING AV SILVERGRUVEPROJEKTET

Under mars och april 2018 slutförde Bolaget finansieringen av Silvergruveprojektet med ett finansieringspaket om 46 MEUR enligt nedan:

134 MSEK (13 MEUR) 4-årigt säkrat obligationslån emitterat av Sotkamo Silver Oy.

Ett fyraårigt säkrat obligationslån om EUR 13 200 000, har blivit tecknat och tilldelat. Kupongräntan på obligationslånet uppgår till 10 % årligen. Lånet kommer att återbetalas den 27 mars 2022 genom en enskild amortering. Emittenten kommer att samla medel för återbetalning och/eller återköp av obligationerna under åren 2020–2021, totalt cirka MEUR 5,4.

41 MSEK (4 MEUR) riktad aktieemission emitterad av Sotkamo Silver AB.

Emissionen är en riktad emission av högst 11 931 369 aktier till en teckningskurs om 0,34 euro per aktie. Rätt att teckna aktierna skedde med avvikelse från aktieägarnas företrädesrätt, till ett begränsat antal av bolaget vidtalade externa investerare.

51 MSEK (5 MEUR) 4,5-åriga konvertibler emitterade av Sotkamo Silver AB.

Emissionen är fördelad på 102 konvertibler, var och en med ett nominellt värde om EUR 50 002. Full konvertering kan komma att öka bolagets aktiekapital med högst SEK 15 210 194,44. Lånet löper med en årlig ränta om åtta (8) procent. Låneprodukten uppgår till 4,5 år och kommer att återbetalas på

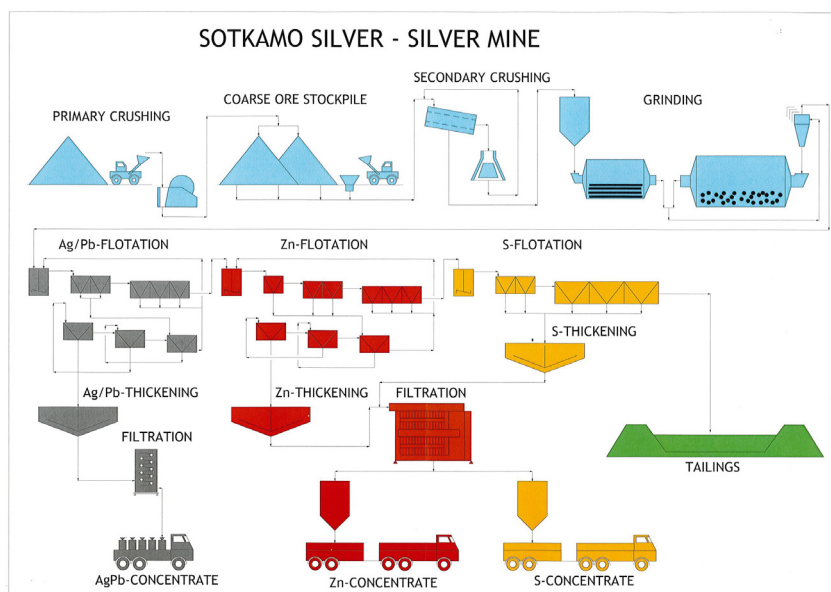
förfallodagen. Konvertibelinnehavarna har rätt att konvertera konvertibler till nya aktier till en konverteringskurs om EUR 0,46 per aktie under perioden från registreringsdatumet hos Bolagsverket fram till och med den 15 september 2022.

I finansieringspaketet ingår även ett statligt investeringsstöd om 2 MEUR (21 MSEK) från NTM-centralen till Sotkamo Silver Oy; 6 MEUR (62 MSEK) innovations- och utvecklingslån från Tekes till Sotkamo Silver Oy samt 16 MEUR (165 MSEK) likvida medel i koncernen vid bokslutet 2017.

GRUVBYGGE 2018–2019

Bygget och förberedelserna för omvandlingen av området runt Silvergruvan påbörjades redan innan finansieringspaketet var fullt slutfört med Bolagets egna medel. Arbetet bestod

FLÖDESSCHEMA ANRIKNINGSVERK



1. Malmen tas från malmlagerbyggnad till krossverket där den går igenom en primär och en sekundär krossning.
2. Inne i anrikningsverket mals malmen först i en stångkvarn och sedan i en kulkvarn.
3. Efter malning går den igenom tre linjer med flotationsceller.
4. Det filtreras sedan och torkas till Ag/Au/Pb-koncentrat (silver-guld-bly), Zn-koncentrat (silver-zink) och S-koncentrat (pyrit), återstoden går genom vattenreningsverket ut till dammarna.
5. Koncentraten körs till smältverk.

då främst av infrastrukturarbeten och förberedelser i underjordsgruvan.

Avrymningsarbeten påbörjades under vårvintern av dagbrott och blivande sanddammar. Samtidigt påbörjades grundläggningen för anrikningsverket och byggnaden började resas.

Under slutet av oktober påbörjades förberedelser och kort därpå påbörjades även dagbrottsbrytning.

I slutet av året var nästan alla byggnader färdigställda, dammarnas konstruktion klara och maskiner och inventarier installerade i byggnaderna.

I början av 2019 har automation och installationsarbeten slutförts och de ursprungliga planerna förbättrats med en vattenreningsanläggning. I mitten av februari kommer testkörningar av anläggning att göras och kort därefter provproduktion av den redan brutna malmen. I slutet av mars planerar vi att den första lastbilen ska lämna Silvergruvan med den första kommersiella leveransen av slig till Bolidens smältverk.

MINERALFÖREKOMSTER

Sotkamo Silver äger mineralförekomster i Finland, Sverige och Norge.

Förekomsterna innehåller i huvudsak silver, guld samt zink och bly. Bolagets huvudprojekt finns vid Silvergruvan i Sotkamo kommun i Finland.

Borrningar och utvecklingsarbeten vid Silvergruvan bekräftar såväl goda silver-, guld-, zink- och blyhalter samt malmens sannolika kontinuitet mot djupet och dess lämplighet för traditionella brytnings- och anrikningsmetoder. Bolaget har med tester även kunnat visa att malmsortering är en tillämplig metod, speciellt i låghaltiga och marginella malmer för att öka de ingående silver- och metallhalterna till anrikningsverket. Genomförda tester samt Sotkamo Silvers databas av analyser och borrhålsdata motsvarar de krav som stipuleras för en tillförlitlig beräkning av mineraltillgångar enligt JORC-koden.

I dagsläget finns sex kända parallella mineraliserade zoner vid Silvergruvan. Avståndet mellan borrhålen i den övre delen är ca. tio till tjugo meter i alla riktningar. Totalt har 421 hål borrats, vilket motsvarar 58 500 meter som har använts i redovisade tonnage- och haltberäkningar.

De kända delarna av mineraliseringarna är väl undersökta. Mineraliseringarnas geologi, form och läge samt de borrhälsdata som övertvåras silverförande zoner på 900 meters djup, gör det troligt att förekomsten är mer omfattande än de nämnda 10,9 miljoner ton mineraltillgångar, enligt mineralreserv i Tabell 1. Nya tolkningar av data öppnar för potentialen att finna ytterligare mineraliseringar i samband med den befintliga förekomsten, både på ytan och mot djupet. Volymen på djupet i prospekteringsmålet uppskattas till 20–40 miljoner ton (silverhalten 40-80 g/t).

Undersökningarna styrker Sotkamo Silvers uppfattning att silverförekomsten sträcker sig åtminstone ner till 1 500 – 2 000 meter under mark. Man har tidigare bekräftat att den når ner till 550-metersnivån. Geofysiska undersökningar (en EM-undersökning och en Gefnexus-undersökning) visar tydligt att det anomala området sammanfaller med den geologiska strukturen där silverförekomsten ligger. Resultat av dessa metoder visar att en elektromagnetisk anomali ligger på den direkta fortsättningen av förekomsten och sträcker sig ner till ett djup på 1 500 - 2 000 meter. Bolaget fortsätter att undersöka dessa möjligheter ytterligare. Förutsättningarna för att öka områdets mineraltillgångar bedöms som goda.



MINERALTILLGÅNGAR

För närvarande uppgår Bolagets klassificerade mineraltillgångar till sammanlagt 10,9 miljoner ton. Kategorierna Kända och Indikerade tillgångar uppgår till sammanlagt 6,6 miljoner ton med en silver-ekvivalenthalt på 83 gram/ton Ag, enligt JORC-code 2012. Bolaget genomförde ytterligare kärnbörningar under sommaren 2017 och uppdaterade den geologiska- och resursmodellen. Interpolering och modellering utfördes i enlighet med de principer och den praxis som användes uppskattningen av mineraltillgångarna 2014. Beräkningen av mineraltillgångarna i tabell 1 baseras på den information som genererats eller sammanställts av Erkki Kuronen (MAusIMM) som är anställd i Bolaget. Informationen har granskats av Ilkka Tuokko, MAusIMM, Chartered Professional (CP). Ilkka Tuokko är styrelseordförande i Sotkamo Silver Oy och styrelseledamot i Sotkamo Silver AB. Bolaget anlidade ett oberoende konsultföretag, Wardell Armstrong International, för att granska uppskattningen av mineraltillgångarna i slutet av 2017. Den reviderade kalkylen över mineraltillgångarna som visas i Tabell 1, beskriver den idag bäst kända och tätast borrade delen av förekomsten, ner till ca. 450-meters djup. Kända och Indikerade tillgångar ökade med ca 10%.

Bild 1 och tabell 2 beskriver förekomstens idag kända potential. Uppskattningen i tabell 1 motsvarar JORC-kodens "Reporting of Exploration Results"-nivå. Det betyder att uppskattningen baseras på glesare borrning, längre avstånd mellan borrhålen och geofysisk tolkning, varför den statistiska noggrannheten och pålitligheten är lägre och en klassificerad

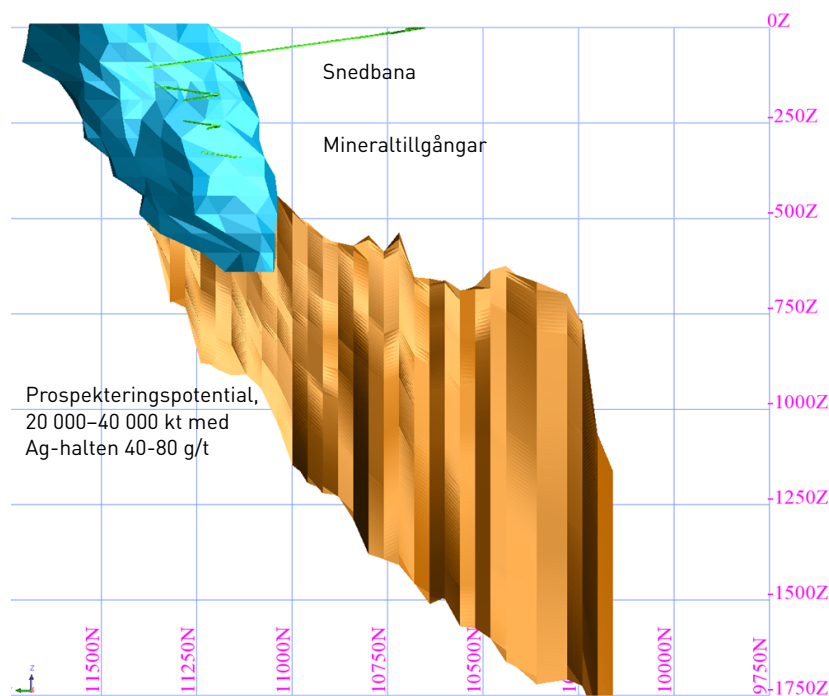


BILD 1
Mineraliserade zoner och potentiella mineraltillgångar

JORC Klassificering	Tonnage (kt)	Ag (g/t)	Au (g/t)	Pb (%)	Zn (%)
Känd	2 968	88	0,25	0,31	0,66
Indikerad	3 656	79	0,23	0,29	0,62
Summa	6 624	83	0,24	0,30	0,64
Antagen	4 298	61	0,17	0,20	0,47

uppskattning av mineraltillgångarna inte är möjlig. Potentiell kvantitet och kvalitet är konceptuella och det är osäkert om ytterligare kärnbörningar och andra undersökningar kommer att resultera i ökade mineraltillgångar. Bolaget planerar därför att göra dessa ytterligare undersökningar efter att gruvdriften påbörjats.

TABELL 1
Silvergruvans mineraltillgångar enligt JORC (2012) per december 2017. Tillämpad Cut-off halt 30 g/t Ag, top cut-halter 1 200 g/t Ag, 12 g/t Au, 9% Pb och 6,6% Zn.

MALMRESERVER

Ingen ny beräkning av malmreserver och mineraltillgångar har gjort från föregående år. Den malm som brutits i oktober till december 2018 ligger i malm lager fram tills produktionen i anrikningsverket startar. Malmreserverna uppskattas inför varje planerat malmuttag i samband med planering av brytningen, de rådande ekonomiska förutsättningarna visar på en lönsam produktion. En sammanfattning av malmreserverna redovisas i tabellen nedan.

Jouni Kankkunen MSc (Mining), MAusIMM har utarbetat brytningsplaner för uppskattning av malmreserver. Uppskattningen har kontrollerats och undertecknats av Pekka Lovén, MSc (Mining), MAusIMM (CP). Han innehar en Chartered Professional -status (CP), enligt JORC, 2012. Malmreserverna i kategorierna Bevisade och Sannolika uppgår till sammanlagt 2,7 miljoner ton med en silverhalt på 121 gram/ton Ag. Uppskattningen av malmreserverna

följer den australiska JORC-koden. Beräkningarna är utförda med en ”cut-off” på 30 EUR/ton för malm från dagbrott och underjordisk brytning för malmsortering samt 62 EUR/ton för underjordisk gruvdrift för direkt ingående malm till verket. Malmreserven har ett brytningsutbyte på 90 %, gråbergsutspädning på 15 % vid underjordsbrytning och 10% vid dagbrott. Malmreserver är den del av en känd och indikerad mineraltillgång som är ekonomiskt brytbar vid en viss angiven tidpunkt. För att definiera malmreserverna måste minst en Pre Feasibility-studie ha gjorts eller göras samtidigt. Den totala malmbrytningen beräknas till 4,05 Mt. Genom att sortera avlägsnar man stenar med lägre halter och reducerar mängden till 2,75 Mt som är de faktiska malmreserverna (ingående malm till verket). Sorterare minskar också anrikningskostnaden per producerat uns silver och beräknas således ha en positiv inverkan på lönsamheten. Under de första fyra produktionsåren planeras silverhalten uppgå till

124-144 g/t och guldhalt ca 0,40-0,45 g/t i den ingående malmen. Under det tredje produktionsåret planeras kapaciteten att utökas från 350 000 ton till 450 000 ton malm per år. Planerad produktionstid utifrån de nu kända malmreserverna är ca sju år.

TERMINOLOGI AVSEENDE MINERALTILLGÅNGAR OCH MALMRESERVER

Sotkamo Silver tillämpar SveMin:s och FinMin:s regler för rapportering för publika gruv- och prospekteringsbolag. Mineraltillgångar och malmreserver rapporteras enligt Australienska JORC 2012 koden som är en av de mest erkända koderna. Användningen av terminologin för kategorisering av mineraltillgångar och malmreserver ska enligt JORC koden redovisas med uppdelning i Antagen, Indikerad och Känd avseende mineraltillgångar samt Sannolik och Bevisad avseende malmreserver. Denna terminologi gäller för CIM (Kanada), JORC (Australien), IMMM (Storbritannien), SEC Industry Guide 7 (USA) och SAMREC (Sydafrika).

	Tonnage (kt)	Ag (g/t)	Au (g/t)	Pb (%)	Zn (%)
Prospekteringspotential	20 000–40 000	40–80	0,1–0,3	0,15–0,3	0,3–0,7

TABELL 2

Prospekteringspotential i Silvergruvan exklusive det som klassats som Mineraltillgångar i tabell 1. Ag-halten 40-80 g/t.

Malmreserver	Kategori	kt	Silver		Guld		Bly		Zink	
			Halt (g/t)	Metall (koz)	Halt (g/t)	Metall (koz)	Halt (%)	Metall (t)	Halt (%)	Metall (t)
Bevisad		1 554	113	5 647	0,37	18	0,35	5 440	0,70	10 880
Sannolik		1 193	132	5 047	0,49	19	0,53	6 320	1,14	13 600
Total (Bevisad + Sannolik)		2 747	121	10 694	0,42	37	0,43	11 760	0,89	24 480

TABELL 3

Silvergruvans malmreserver.

UNDERJORDSGRUVAN

Gruvan har en snedbana för malmtransport och ett ventilationsschakt ned till ett djup på 350 meter. Den har en längd på ca 2 550 meter. Snedbanan hålls torr genom kontinuerlig pumpning.

Under 2018 har utvecklingen av gruvan fortsatt. Ventilationsanläggningen har bytts ut och förbättrats. Elektrifiering och bergsförstärkning har förbättrats, produktionen startade i slutet av året.

Bolaget har alla nödvändiga tillstånd för gruvdrift. Gruvsäkerhetstillstånd har beviljats 2014 och miljötillstånd 2013. Miljötillståndet innefattar 108 detaljerade föreskrifter, villkor och bestämmelser för att säkra en miljövänlig och hållbar verksamhet.

FORTSATTA ARBETEN

Produktionen startade enligt uppsatta mål i princip samtidigt under hösten 2018 både i dagbrottet och i gruvan.

Bolaget har för avsikt att genom prospektering öka mineraltillgångarna och malmreserverna, i första hand i anslutning till Silvergruvan. Även andra förekomster skall bearbetas då kapacitet finns. Bolaget har ansökt om prospekteringsstillstånd nära Silvergruvan för områden som har potential för malmförekomster.

Sotkamo Silver har som mål har att löpande upprätthålla en mineralreserv så att den planerade gruvproduktionen kan fortsätta många år, utöver de som ligger till grund för nuvarande genomförbarhetsstudie och gruvinvesteringsbeslut.

FLERA PROSPEKTERINGSMÅL Tipasjärvi grönstensbälte – omkring Silvergruvan

Sotkamo Silver engagerade Finlands Geologiska Undersökning (GTK) för att tolka data om geofysiska undersökningar med låg höjd från 2005. Huvuddragen var att generera mål för Silvermineraliseringarna längs Tipasjärvi grönstensbälte. Arbetet identifierade sju högprioriterade mål eller målområden som föreslogs för vidare arbete och uppföljning.

Bedömningen av den regionala prospekteringspotentialen fortsatte genom att engagera magisterstudenten från Uleåborgs universitet för att förbereda sin uppsats av de geokemiska egenskaperna hos vulkaniska bergarter. Prover har samlats in och analyserats och arbetet kommer att vara klart i maj 2019.

Utvärdering av ovan nämnda dataset har stärkt grönstensbältets prospekteringspotential och ledningen ser fram emot nästa fas i undersökningarna. TUKES, gruvmyndigheten, har påbörjat processen att bevilja de tillämpade prospekteringslicenserna i huvudzonen. Licenser förväntas beviljas före utgången av 2019.

Mo i Rana, Norge

Sotkamo Silver har fem gruvmedgivanden från den norska staten och har dessutom 20 prospekteringslicensområden i Mo i Rana, Norge. Företaget har samarbete med Mineralprojektet Indre Helgeland lett av SiINTEF Materialer och Kjemi. Projektet engagerar också andra parter för att främja mineralindustrin i regionen.



Övriga arbeten är samarbetet med Norges Geologisk Undersökelse (NGU) och Norges Tekniska Högskola (NTNU) i Trondheim. Två masters-studenter har varit engagerade för att förbereda sin avhandling från området vid Mofjellet. Fältbesök gjordes med studenterna och företrädarna för NGU och NTNU.

Gruvmedgivandena och prospekteringslicenserna i Mo i Rana var vid årets början upptagna till 48,3 MSEK i balansräkningen. Gruvmedgivandena löpte ut i december 2018. Under det fjärde kvartalet har även en genomgång gjorts av prospekteringslicenserna område för område. Då Bolaget anser att vissa områden inte längre är värda att fortsätta prospektering på, har värdet på dessa skrivits ner till noll. Totalt har tillgångarna hänförliga till Mo i Rana området skrivits ned med 21,7 MSEK. De fyndigheter som kvarstår med värde avser Bolaget att fortsätta prospektering på.

Guld och Volfram, södra Finland

Analyser från borrhkampanjen i Hopevuori i slutet av 2017 mottogs i februari 2018 och rapporterades i ett pressmeddelande den 26 februari. Resultaten av borrhkampanjen visar att guldkvaliteten är god och jämförbar med tidigare resultat. Den bästa delen av fyndigheten fortsätter mot väster och mot djupet. Ansökan om utvidgning och förlängning av prospekteringslicensen i Hopevuori överlämnades till gruvmyndigheten (TUKES) i mars.

Två områden för prospektering reserverades av Bolaget i mars. Ett av områdena ligger i norra Tammerfors och en annan i närheten av staden

Hämeenlinna. Båda områdena kan innehålla både volfram- och guldfyndigheter. Ahvenlammi och Hieronmäki är de viktigaste volframfyndigheterna som tidigare har undersökts av operatörer. Dessutom finns det även andra kända utställningar och mineraliseringar för vidare uppföljning. Ahvenlammifyndigheten har undersökts av Finlands Geologiska Undersökning (GTK) och historisk uppskattning visar 1 Mt med en halt av 0,15% W. Borrkärnor och rapporter om det historiska arbetet är tillgängliga och preliminärt undersökande fältarbete genomfördes under sommaren. Reservationerna är giltiga i två år och ger möjlighet att ansöka om prospekteringslicens.

VOLFRAM I SVERIGE

Mineralbältet i Bergslagen tros ha stor potential för Volframupptäckter och framtida produktion. Sotkamo Silver har ansökt om sju undersökningstillstånd i Bergslagsområdet vilka täcker flertalet mineraliseringar och historiska gruvor. Hittills har fem av dessa sju undersökningstillstånd beviljats av Bergsstaten.

Sotkamo Silver ser lovande på att hitta en brytbar förekomst i dessa områden och att framtida finansiella förutsättningar kommer att möta efterfrågefaktorer för att kunna utveckla en volframförekomst. EU ser volfram som en kritisk råvara för den europeiska marknaden. Arbetet med att bedöma potentialen och prioritera målen har planerats 2019.



METALLMARKNAD

Värdet av Sotkamo Silvers mineraltillgångar påverkas mest av prisutvecklingen på silver, guld, zink och bly.

- ◆ Den långsiktiga efterfrågan på metaller drivs av makroekonomiska förhållanden.
- ◆ Den kontinuerliga tillväxten i världsekonomin stödjer förutsättningarna för att metallpriserna stabiliseras på historiskt högre nivåer.
- ◆ Efterfrågan av silver överstiger gruvproduktionen.
- ◆ Silverpriset är främst beroende på industriell- och investeringsefterfrågan.
- ◆ Silverprisets riktning följer ofta guldprisets utveckling, även om guld till större del styrs av privat konsumtion och silver av industriell.

Bolaget följer noga uppdateringar av metallpriserna. Bolagets förväntade framtida intäkter fördelas enligt Tabell 4. Tabellen bygger på uppdaterade priser från Consensus Economics.

SILVERPRISUTVECKLING (Ag)

Som tabellen på intäktsfördelningen visar kommer Bolaget vara mest känslig för rörelser avseende silverpriset. Silverpriset utvecklades de senaste fem åren (källa: LBMA) och har varierat mellan 12,13 och 18,53 EUR/oz. Under 2018 har trenden varit ett sjunkande pris som dock vänt uppåt sista kvartalet och uppgången har fortsatt upp under början av 2019 och låg på en nivå om 13,90 EUR/oz (16 USD/oz) i slutet av januari.

TABELL 4

Beräknad intäktsfördelning per metall

Intäktsfördelning	%
Silver i Pb koncentrat	59
Silver i Zn konc	3
Silver totalt	62
Guld i Pb koncentrat	18
Zink	14
Bly	6
Totalt	100

Bolaget är noterat på NGM Equity i Stockholm och på NASDAQ Helsinki. Bolagets tickerkod är SOSI på NGM Equity och SOSI1 på NASDAQ Helsinki. ISIN-nummer för Sotkamo Silver ABs aktier är SE0001057910.

Aktien finns även noterad på Börse Berlin, Open Market. Där är Bolagets Code number A0MMF4 och ISIN-numret är detsamma som på NGM en Equity i Stockholm; SE0001057910. En börspost uppgår till 1 aktie.

AKTIEDATA

Sotkamos aktie handlades den sista transaktionsdagen, d.v.s. den 28 december 2018 till 3,90 SEK. Aktiekapitalet uppgick till 163 679 896,48 SEK. Kvotvärdet var 1,37 SEK. Antalet aktier registrerade av Bolagsverket var 179 414 417. Bolagets börsvärde var på balansdagen 510 MSEK.

AKTIEÄGARE

Bolagets största aktieägare är följande:

- ◆ Ilmarinen, Ömsesidiga Pensionsförsäkrings bolaget; 12 064 940 aktier och 9,2% röster
- ◆ Hexof Oy, 4 220 000 aktier och 3,2 % röster
- ◆ Timo Lindborg genom bolag; 3 605 127 aktier och 2,7 % röster
- ◆ Finnish Minerals Group Ltd; 2 685 888 aktier och 2,1 % röster

Totalt representerade dessa aktieägare 17,2 % av aktiekapitalet. Sammanräknat för både Sverige och Finland har Bolaget 14 467 aktieägare, varav 11 419 i Finland.

Aktiedata	2018-12-31	2017-12-31
Börskurs balansdag SEK	3,90	3,84
Kvotvärde SEK	1,37	1,37
Market Cap. MSEK	510	458
Handel from 1 jan NGM, st	5 269 006	8 223 067
Handel from 1 jan Nasdaq HEL, st	50 829 559	94 562 258
Antal registrerade aktier	130 783 299	119 313 694
Genomsnittligt antal aktier	127 672 365	109 908 116
Aktiekapital SEK	179 414 417	163 679 896

Styrelsen och verkställande direktören för Sotkamo Silver AB, med organisationsnummer 556224-1892, med säte i Stockholm, Sverige, avger härmed redovisning för koncernen och moderbolaget för verksamhetsåret 2018.

ÅRET I SAMMANDRAG

- ◆ Investeringar uppgick till 285 MSEK (27).
- ◆ Eget kapital uppgick per 31 december 2018 till 303 MSEK (328).
- ◆ Likvida medel uppgick per 31 december 2018 till 123 MSEK (164).
- ◆ Bolagets kassaflöde uppgick till -44 MSEK (5), varav investeringar -297 MSEK och finansiering 258 MSEK.
- ◆ Resultatet är påverkat av en nedskrivning av immateriella tillgångar om -22 MSEK
- ◆ Övriga intäkter uppgick till 0,1 MSEK (0,1).
- ◆ Periodens resultat uppgick till -62 MSEK (-15).
- ◆ Resultat per aktie uppgick till -0,49 SEK (-0,14).
- ◆ Ingen utdelning för året föreslås.

PERIODEN JANUARI-MARS 2018

Beställning av kvarnkrets

Sotkamo Silver träffade ett avtal med Outotec (Finland) Oy om leverans av kvarnkretsen till den planerade Silvergruvan i Sotkamo. Vid full produktion kommer kvarnarna att ha en kapacitet om 450 000 ton malm per år i full produktion. Överenskommelsen innebär att de båda kvarnar som ingår i kvarnkretsen levererades under hösten 2018. Värdet på leveransen är ca 20 MSEK.

Beställning och byggstart av grundläggningsarbetena till anrikningsverket

Sotkamo Silver har träffat ett avtal med det lokala byggföretaget RPK Rakennus Kempainen Oy om grundläggningsarbeten med tillhörande markarbeten för anrikningsverkets byggnad och dess omgivning. Värdet på leveransen är ca 21 MSEK. Dessa arbeten ingår i de redan beslutade investeringarna om 85 MSEK (8,5 MEUR) i byggandet av Silvergruvan.

Byggnadsbeslut fattat och Silvergruvan fullt finansierad med ett finansieringspaket om 46 MEUR

134 MSEK (13 MEUR) 4-årigt säkrat obligationslån emitterat av Sotkamo Silver Oy
Ett fyraårigt säkrat obligationslån om EUR 13 200 000, vilket nu har blivit tecknat och tilldelat. Kupongräntan på obligationslånet uppgår till 10 % årligen. Lånet kommer att återbetalas på förfalldagen genom en enskild amortering. Emittenten kommer att samla medel för återbetalning och/eller återköp av obligationerna under åren 2020–2021, totalt cirka MEUR 5,4.



41 MSEK (4 MEUR) riktad aktieemission emitterad av Sotkamo Silver AB

Emissionen var en riktad emission av högst 11 931 369 aktier till en teckningskurs om 0,34 euro per aktie. Rätt att teckna aktierna skedde med avvikelse från aktieägarnas företrädesrätt, till ett begränsat antal av bolaget vidtalade externa investerare.

51 MSEK (5 MEUR) 4,5-åriga konvertibler emitterade av Sotkamo Silver AB

Emissionen är fördelad på 102 konvertibler, var och en med ett nominellt värde om EUR 50 002. Full konvertering kan komma att öka bolagets aktiekapital med högst SEK 15 210 194,44.

Lånet löper med en årlig ränta om åtta (8) procent. Låneprodukten uppgår till 4,5 år och kommer att återbetalas på förfallodagen. Konvertibelinnehavarna har rätt att konvertera konvertibler

till nya aktier till en konverteringskurs om EUR 0,46 per aktie under perioden från registreringsdatumet hos Bolagsverket fram till och med den 15 september 2022.

I finansieringspaketet ingick även tidigare publicerad 2 MEUR (21 MSEK) statligt investeringsstöd från NTM-centralen till Sotkamo Silver Oy; 6 MEUR (62 MSEK) innovations- och utvecklingslån från Tekes till Sotkamo Silver Oy samt 16 MEUR (165 MSEK) likvida medel i koncernen vid bokslutet 2017.

PERIODEN APRIL-JUNI 2018 Omorganisation

Arttu Ohtonen övergår från sin nuvarande ställning som verkställande direktör för dotterbolaget till vice verkställande direktören för moderbolaget Sotkamo Silver AB. Hans huvudansvarsområde är dock hälso-,

säkerhets-, miljö- och kvalitetsfrågor, HSEQ Manager, för Silvergruva och dotterbolaget Sotkamo Silver Oy. Arto Suokas utsågs till VD för dotterbolaget Sotkamo Silver Oy, han fortsätter också som gruvdirektör för Silvergruvan. Erkki Kuronen övergick från sin ställning som huvudgeolog till chef för geologi- och gruvbrytning. Han är biträdande för VD Arto Suokas.

Taklagsfest var den 28 juni

Projektet hade framskridit till anrikningsverkets taklagsfest. Festen ägde rum den 28 juni och det samlade omkring 100 personer som deltagit i projektet.

PERIODEN JULI-SEPTEMBER 2018

NTM-Centralen (Närings-, trafik och miljöcentralen) i Kainuu har gett ett utlåtande om MKB (Miljö Konsekvens Beskrivningen)

NTM-Centralen (Närings-, trafik och miljöcentralen) i Kainuu har gett ett utlåtande om MKB (Miljökonsekvens beskrivningen) NTM-centralen i Kainuu ansåg att beskrivningen ger en tillräcklig helhetsbild av projektet och dess miljökonsekvenser och att MKB har utförts med expertis och de erhållna resultaten har rapporterats tydligt. Av samordnings-myndigheten föreslagna kompletterande miljöstudier kommer att göras i miljötillståndsfasen. Efter uttalandet av NTM-centralen upphör det lagstadgade MKB-förfarandet. MKB-rapporten och samordningsmyndighetens uttalande samt efterföljande ytterligare miljöstudier kommer att ingå i ansökan om miljötillstånd.

Bolaget utvecklar användning av bioenergi tillsammans med Vapo Oy för uppvärmning av gruvan

Sotkamo Silver och Vapo Oy har undertecknat ett avtal om uppvärmning av ventilationsluft för Silvergruvan. Vapo kommer att leverera ett uppvärmningssystem för gruvans ventilationsluft och att tillhandahålla den nödvändiga uppvärmningen som service. I serviceavtalet åtar sig Vapo att utveckla en bioenergibaserad lösning för ventilationsluftuppvärmning. En inledande gasol-baserad uppvärmningsanläggning kommer att finnas på plats redan i höst, varefter Vapo börjar att aktivt utveckla användningen av förnyelsebara bränslen för Silvergruvans uppvärmning.

Konstruktionen av Silvergruvans dammar och dagbrott har påbörjats

Bolaget tecknade ett avtal med entreprenadföretaget E. Hartikainen Oy om avrymnings- och markarbeten samt byggandet av anrikningssandmagasinen och dammarna. Kaitos Oy installerar de membranstrukturer som behövs för dammkonstruktionerna. Arbetet påbörjades i början av juli.

Företagsledningen i Sotkamo Silver Oy har utökats och är nu komplett

B. Eng. Jarmo Huuskonen kommer börja som chef för anrikningsverket med början den 1 november 2018. Han är för närvarande produktionsingenjör på anrikningsverket vid Pyhäsalmi gruvan. Jarmo har arbetat vid gruvan i Pyhäsalmi sedan 1999. Han har en lång erfarenhet vilken innefattar byggnation av anrikningsverk, processautomation och ledning av produktionen vid verket. Jarmo Huuskonens start i Sotkamo Silver Oys gruvorganisation kommer göra företagsledningen vid silvergruvan komplett. Företagsledningen består av verkställande direktör Arto Suokas, chefsgeolog och gruvchef Erkki Kuronen, Jarmo Huuskonen, chef för hälsa miljö och säkerhet (HSEQ) Arttu Ohtonen och ekonomichef Jarmo Repo.

Bolaget påbörjar dagbrotts- och underjordsbrytning med Tapojärvi Oy som partner i fyra år

Sotkamo Silver har tecknat ett avtal med Tapojärvi Oy avseende lastning, transport, gruvbrytning och malmtransport till anrikningsverket vid gruvdriften vid Silvergruvan i Sotkamo kommun. Längden på avtalet är 4,5 år och kommer omfatta åtmins-

tone EUR 60 miljoner (MSEK 620). Arbetet kommer att påbörjas i oktober 2018. Tapojärvi Oy är ett bolag som specialiserat sig på gruvservice och industriella processer, materialhantering och återvinning. Omkring 700 000 ton av Tapojärvis produkter om året ingår i ett kretslopp av industriella produkter. Tapojärvi arbetar också som en gruvbrytnings entreprenör i flera gruvor som en integrerad del av produktionen. Tapojärvi har mer än 400 anställda och har ytterligare 150 personer knutna till sig via underentreprenörer.

PERIODEN OKTOBER-DECEMBER 2018

Försäljningsavtal med Boliden för båda koncentraterna undertecknade
Sotkamo Silver AB och dess helägda dotterbolag Sotkamo Silver Oy har kommit överens om villkoren för försäljning och leverans av silver-guld-blykoncentrat och silver-zinkkoncentrat från Silvergruvan till Boliden smältverk i Kokkola i Finland och Rönnskär i Sverige. De första leveranserna planeras i mars 2019.

Första sprängsalvan den 16 oktober

Ett av Sotkamo Silvers viktiga mål mot produktion nåddes med den första sprängsalvan den 16 oktober. Den första sprängsalvan är en betydande milstolpe och ögonblick i varje gruvprojekt. Utvecklingen underjord påbörjades samtidigt.

Konstruktionen av klarningsdammarna och anrikningssandmagasinet samt malmlagret slutfört
Klarningsdammarna och anrikningssandmagasinet vid Silvergruvan har konstruerats i enlighet med ritningarna

och förordningarna i miljötillståndet. Dammarna togs i bruk under december och började fyllas med vatten. Förutom anrikningssandmagasinet har totalt har fem klarningsdammar färdigställt.

Samtidigt har mellanlagringsområden för malm färdigställt, vilket möjliggjorde malmbrytning.

Bolaget har lämnat in ansökan om miljötillstånd för ökad brytningsvolym i samband med ny sorterings-teknologi

Ansökan lämnades in till Regionalförvaltningsverket (RFV) för Norra Finland. Den befintliga och planerade gruvverksamheten baseras på det nuvarande tillståndet som gäller tills vidare.

Ändringarna avser en ökning av brytningsvolymen och införandet av den materialintensiva malmsorteringsprocessen som kräver utvidgning av sidobergsförvaring och vattenbehandlingsprocesserna.

Den totala bergsbrytningen ökar från cirka 500 000 ton per år till cirka 1 800 000 ton per år vilket ökar den potentiella maximala kapaciteten för anrikning till 600 000 ton per år. Den största delen av brytningen kommer att ske som underjordisk gruvdrift och dagbrottet kommer inte att öka i omfattningen jämfört med det gällande miljötillståndet. På grundval av miljökonsekvensbeskrivningen (MKB) kommer dessa förändringar i verksamheten inte i någon väsentlig utsträckning ändra det goda miljöskyddet i närheten av Silvergruveområdet.

Nedskrivning Mo i Rana

Bolaget har gruvmedgivanden samt prospekteringsrättigheter i Mo i Rana i Norge som vid årets början var upptagna till 48,3 MSEK. Gruvmedgivanden löpte ut i december 2018. Under kvartalet har även en genomgång gjorts av de prospekteringslicensområden

som tillhör tillgången, område för område och då Bolaget anser att vissa områden inte längre är värda att fortsätta prospektering på har värdet på dessa skrivits ner till noll. Totalt har tillgångar i Mo i Rana skrivits ned med 21,7 MSEK. De fyndigheter som kvarstår med värde avser Bolaget att fortsätta prospektera.

ÖVRIG INFORMATION

ANSTÄLLDA

Per den 31 december 2018 arbetade 16 personer inom koncernen. VD har arbetat på konsultbasis, medan övriga var anställda. Totalt var det 4 kvinnor och 12 män.

ERSÄTTNING TILL LEDANDE BEFATTNINGSHAVARE

Det primära syftet med ersättning är att attrahera, behålla och motivera personer samt att ge ett konkurrens-



kraftigt ersättningspaket. För att säkerställa att ersättningar är i linje med aktieägarnas intresse, är ersättningarna baserade på uppnådda specifika individuella mål. Bolagets ersättningsnivåer är systematiskt jämförda med branschens allmänna ersättningspraxis och långsiktiga incitamentsprogram som baseras på utvecklingen av Bolagets mål.

Årsstämman 2018 förnyade de riktlinjer som i huvudsak innebär att Bolaget kommer att erbjuda sin ledningsgrupp en marknadsmässig ersättning vilket gör det möjligt för Bolaget att rekrytera och behålla kvalificerade medarbetare. Ersättningen kan bestå av följande komponenter: (i) en fast grundlön, (ii) en rörlig ersättning, (iii) pensionsförmåner och (iv) andra sedvanliga förmåner. Den rörliga ersättningen ska utgå, dels enligt uppsatta resultatmål för Bolaget som helhet och dels mål som uppnåtts av den enskilda medarbetaren. Den rörliga lönen ska kunna uppgå till maximalt 25 procent av den fasta lönen. Pensionsförmånerna ska vara premiebaserade och kunna nå 20 procent av grundlönen.

Styrelsen bemyndigades även att under särskilda omständigheter äga rätt att i enskilda fall avvika från dessa riktlinjer för ersättning. Om så sker, ska upplysning om skälen för detta lämnas vid nästa årsstämma.

I Sotkamo Silver Oy inrättades en styrgrupp under 2018. Styrgruppen innefattar även delar av Sotkamo Silver AB:s styrelse. Styrgruppens uppgifter är att stödja och supportera ledningsgruppen i dotterbolaget och ses ligga utanför uppdraget som styrelseledamot i Sotkamo Silver AB.

FÖRSLAG TILL RIKTLINJER FÖR LEDANDE BEFATTNINGSHAVARE TILL ÅRSSTÄMMAN 2019

Styrelsen föreslår att årsstämman den 11 april 2019 fastställer följande riktlinjer för ersättning till ledande befattningshavare.

Styrelsens förslag till riktlinjer för ersättning till verkställande direktören och koncernledningen

Styrelsen för Sotkamo Silver AB (publ) kommer att föreslå att årsstämman 2019 beslutar att anta följande riktlinjer för ersättning till verkställande direktören och koncernledning för perioden fram till och med årsstämman 2020. De föreslagna riktlinjerna för ersättning för 2019 överensstämmer med de riktlinjer för ersättning som antogs av årsstämman 2018.

MODERBOLAGET

Moderbolagets verksamhet består i att hantera koncerngemensamma funktioner samt hantering av aktie- marknadsrelaterade frågor. Omsättningen, som utgörs av intern koncernfakturerings, uppgick till 5 413 KSEK (3 486). Resultatet för moderbolaget för helåret 2018 uppgick till -4 828 KSEK (-5 128). Likvida medel per den 31 december 2018 uppgick till 48 498 KSEK (104 067) och det egna kapitalet uppgick till 518 853 KSEK (486 783).

FILIAL

Bolaget har under slutet av 2018 registrerat en filial till moderbolaget i Finland, filialen har varit helt vilande under 2018 och det finns inga tillgångar eller skulder i filialen.

FRAMTIDA KAPITALBEHOV

Bolagets första kassagenerande enhet Silvergruvan i Sotkamo beräknas vara i produktion under det första kvartalet 2019 och generera ett positivt kassaflöde under det andra kvartalet 2019. Om byggnationen fördröjs eller om kassaströmmarna försenas kan Bolaget vara tvingad till extern finansiering för rörelsekapital fram till dess att ett positivt internt kassaflöde kan erhållas.

Som ett aktiebolag i Sverige regleras Sotkamo Silver AB enligt bestämmelserna i den svenska aktiebolagslagen och enligt dess bolagsordning. Styrelsen har ansvaret för kontroll och styrning av Bolaget, och den verkställande direktören har det dagliga ansvaret. Aktieägarna deltar i kontroll och förvaltning av Sotkamo Silver genom åtgärder som vidtas på bolagsstämmor.

Sotkamo Silver ABs styrelse sätter standarden för Bolagets verksamhet. Implicit i denna filosofi är betydelsen av god bolagsstyrning. Det är styrelsens plikt att agera som en försiktig förtroendeman för aktieägarna och att övervaka ledningen. För att uppfylla sina skyldigheter och fullgöra sin plikt följer styrelsen de förfaranden och de normer som anges i Svensk kod för bolagsstyrning och de riktlinjer som utfärdats av NGM Equity i Stockholm.

Den svenska koden för bolagsstyrning bygger på principen 'följ eller förklara'. Det innebär att Sotkamo Silver inte alltid måste följa varje regel i koden. Om Bolaget finner att en viss regel inte passar med hänsyn till särskilda omständigheter, kan det väljas en annan lösning än den som finns i koden. Bolaget måste dock tydligt ange att det inte har följt regeln, tillsammans med en förklaring av Bolagets föredragna lösning och anledningen till detta. Bolaget måste också redogöra för hur det har tillämpat koden i en årlig bolagsstyrningsrapport, inklusive alternativa lösningar och skälen för dem.

Bolaget tillämpar Svensk kod för bolagsstyrning, förutom att Bolaget inte har revisions- eller ersättningsutskott, då styrelsen anser att dessa kommittéarbeten är så viktiga att hela styrelsen är engagerad i dessa frågor. Koden finns att tillgå från bolagsstyrning.se.

De främsta målen för bolagsstyrning är att främja ett aktivt och ansvarsfullt ägande, att upprätthålla en öppen och

sund maktbalans mellan ägare, styrelse och företagsledning samt att säkerställa korrekt och tillgänglig företagsinformation till aktieägarna, kapitalmarknaden och samhället.

FINANSIERING OCH RESURSRAPPORTERING

Styrelsen är ansvarig att se till att Bolagets organisation är utformad på ett sådant sätt att Bolagets ekonomiska förhållanden kan kontrolleras på ett tillfredsställande sätt och att den externa finansiella information så som delårsrapporter och årsredovisningar blir upprättade i enlighet med god redovisningssed, tillämpliga lagar och förordningar samt övriga krav på noterade bolag. Sotkamo Silver tillämpar International Financial Reporting Standards (IFRS) sådana de antagits av EU.

Bolaget redovisar sina mineraltillgångar och mineralreserver enligt JORC-kod 2012.

Delårsrapporter framställs av VD på styrelsens uppdrag och de granskas av styrelsen i sin helhet. VD ser till att redovisningen i koncernens bolag sker i överensstämmelse med lagar och förordningar samt att den ekonomiska förvaltningen sker på ett betryggande sätt.

Styrelsen säkerställer kvaliteten i den finansiella rapporteringen och behandlar inte bara Bolagets finansiella rapporter och viktiga redovisningsfrågor, utan även ärenden som gäller intern kontroll, regelefterlevnad, tillförlitlighet av redovisade värden, händelser efter balansdagen, ändringar i uppskattningar, omdömen och andra villkor som påverkar kvaliteten på de finansiella rapporterna.

RISKER OCH RISKHANTERING

Sotkamo Silver arbetar kontinuerligt med att bedöma och värdera de risker som koncernen har och eventuellt kan utsättas för.

Verkställande direktören och styrelsen har ansvaret för att ange och genomföra dagliga riskhanteringsförfaranden och se till att riskerna beaktas i koncernens strategiska planering. Verkställande direktören samordnar riskhanteringsaktiviteterna och riskrapporteringen.

Sotkamo Silver delar sina risker i två huvudkategorier: finansiella och operationella risker. De risker som Sotkamo Silver har eller kan utsättas för, beskrivs längre fram i årsredovisningen.

DIREKTA ELLER INDIREKTA AKTIEINNEHAV I BOLAGET, SOM REPRESENTERAR MINST EN TIONDEL AV RÖSTETALET FÖR SAMTLIGA AKTIER I BOLAGET

En lista över Bolagets största aktieinnehavare finns på sida 12 samt uppdateras löpande på Bolagets hemsida.

VALBEREDNING

Årsstämman beslutar om följande riktlinjer för utseende av valberedning. Den ägare som håller det största antalet aktier och röster, baserad på statistik från Euroclear Sweden AB den 31 augusti, ska efter samråd med de tre näst största aktieägarna utse en valberedning om tre personer. Valberedningen inför årsstämman 2019 utgörs av ordförande Lena Siirala, Ilmarinen Ömsesidiga Pensionsbolaget samt Mauri Visuri, Teknoventure Oy och Timo Kärkkäinen, Finnish Minerals Group. Advokat Bertil Brinck är valberedningens sekreterare. Bertil Brinck tar emot motioner och förslag och svarar på aktieägarnas frågor angående valberedningen. Valberedningens uppgift är att lägga fram förslag för årsstämman om antal styrelseledamöter, styrelsens sammansättning och arvoden som ska betalas till ledamöter samt möjliga särskilda avgifter för kommittéuppdrag.

Valberedningen ska lämna förslag till styrelsens ordförande och ordförande vid årsstämman samt, i förekommande fall, om revisorer och deras arvodering. Valberedningens ordförande utses av valberedningen. Valberedningens mandatperiod gäller tills ny valberedning har utsetts. Om en ledamot av valberedningen lämnar valberedningen innan dess uppdrag är slutfört, eller om en väsentlig förändring sker i ägarandelen efter utnämningen av valberedningen ska dess sammansättning ändras i enlighet med principerna ovan. Förändringarna i sammansättningen av valberedningen ska offentliggöras på Bolagets hemsida.

Valberedningen tillämpade som mångfaldspolicy Kodens regel 4.1, enligt vilken styrelsen ska ha en med hänsyn till bolagets verksamhet, utvecklingskedje och förhållanden i övrigt ändamålsenlig sammansättning, präglad av mångsidighet och bredd avseende de bolagsstämموvalda ledamöternas kompetens, erfarenhet och bakgrund, samt en jämn könsfördelning ska eftersträvas.

Valberedningens förslag ska offentliggöras i samband med offentliggörandet av kallelsen till årsstämman. I samband med sitt uppdrag ska valberedningen fullgöra de uppgifter som enligt Svensk kod för bolagsstyrning ankommer på Bolagets nomineringsprocess och på begäran av valberedningen ska Sotkamo Silver tillhandahålla personella resurser såsom sekreterarfunktion, för att underlätta valberedningens arbete. Vid behov ska Sotkamo Silver även kunna svara för skäligena kostnader för externa konsulter, som av valberedningen bedöms vara nödvändiga för att valberedningen ska kunna fullgöra sitt uppdrag.

Valberedningen har sammanträtt tre gånger under året och har därutöver

haft telefonkontakt. Information om hur aktieägare kan lämna förslag till valberedningen har funnits på Bolagets internetplats.

Valberedningens arbete är att säkerställa att styrelsen utgörs av ledamöter som tillsammans har de kunskaper och erfarenheter som aktieägarna ställer på den högsta ledningen. I valberedningens arbete ingår även att förbereda val av revisor.

ÅRSSTÄMMA DEN 15 MARS 2018

Följande beslut fattades vid stämman:

Resultat- och balansräkningar för moderbolaget och koncernen för räkenskapsåret 2018 fastställdes. Stämman beslutade att ingen utdelning skulle lämnas. Styrelseledamöterna och verkställande direktören beviljades ansvarsfrihet för räkenskapsåret.

Stämman beslutade att styrelsen skulle bestå av fem ledamöter och att omvälja Mauri Visuri, Ilkka Tuokko, Matti Rusanen och Jarmo Vesanto till styrelseledamöter. Nyval skedde av Eeva-Liisa Virkkunen. Mauri Visuri omvaldes till styrelsens ordförande.

Stämman beslutade att omvälja revisorsbolaget PwC som bolagets revisor intill slutet av årsstämman 2019 med auktoriserade revisorn Anna Rosendal som huvudansvarig tills vidare.

Stämman beslutade bemyndiga styrelsen att fram till nästa årsstämma, vid ett eller flera tillfällen, emittera nya aktier eller andra finansiella instrument. Bemyndigandet är begränsat till att högst motsvara en utspädning av det antal aktier som vid tiden för det första emissionsbeslutet, enligt bemyndigandet, motsvarar 10 procent av det totala antalet utestående aktier i bolaget.

Bolaget styrs av stämman, styrelsen och verkställande direktören efter de regler och förordningar som regleras i lag eller annan författning.

Stämman är Bolagets högsta beslutande organ. Stämman väljer styrelseledamöter, fastställer resultat- och balansräkning, beslutar om vinstdisposition och ansvarsfrihet för styrelsens ledamöter, fastställer arvoden till styrelse och revisor samt ersättningsvillkor för Bolagets ledande befattningshavare. Stämman bemyndigar styrelsen att fatta beslut i sådana frågor som inte avser daglig verksamhet.

Alla aktier i Sotkamo Silver har samma rösträtt med en röst per aktie.

Alla aktieägare som är upptagna i aktieboken och som till bolaget har anmält sitt deltagande inom den tid om föreskrivs i kallelsen till stämman har rätt att delta i bolagets stämmor och rösta för sina aktier. Aktieägare kan även företrädas av ombud vid stämman.

Det viktigaste inslaget för intern kontroll och riskhantering utövas av styrelsen.

BOLAGSORDNING

Bolagsordningen reglerar Bolagets verksamhet, aktiekapital, tillsättande och entledigande av styrelseledamöter. Styrelsen ska bestå av lägst tre och högst sju ledamöter. I bolagsordningen är det också reglerat hur och inom vilken tidsrymd kallelser till stämmor ska ske.

STYRELSE

Bolagets styrelse består av fem ledamöter. Styrelsens arbete leds av ordförande Mauri Visuri. Eeva-Liisa Virkkunen, Jarmo Vesanto, Ilkka Tuokko och Matti Rusanen är ledamöter.

Styrelsen väljs vid årsstämman för tiden intill nästa årsstämma. Styrelsen ansvarar för Bolagets organisation och förvaltning. Vid konstituerande styrelsemöte som följer direkt efter årsstämman antar styrelsen en arbetsordning som närmare reglerar det arbete och

ansvar som vilar på styrelsens ordförande. Ordförande leder styrelsens arbete och följer verksamheten genom kontinuerlig dialog med den verkställande direktören som handhar den löpande förvaltningen. Arbetsfördelning mellan styrelse och verkställande direktören framgår av VD-instruktion som fastställs vid konstituerande styrelsemöte.

Varje år ska styrelsen hålla minst sex möten, ett konstituerande och fem ordinarie styrelsemöten. De ordinarie mötena ska behandla verkställande direktörens rapport om verksamheten

avseende ekonomisk och finansiell ställning, dotterbolagsrapport och verksamhetsrapport. Därutöver ska delårsrapporter, bokslutskommunikéer och godkännande av årsredovisning med förslag om resultatdisposition fastställas. Styrelsen ska också göra översyn av arbetsordningen, behandla budget inför kommande år och besluta om möten och rapportering för det kommande året.

Det viktigaste inslaget för intern kontroll och riskhantering utövas av styrelsen.

I början av varje år fastställer styrelsen vissa teman som ska behandlas förutom genomgång av verksamheten. Dessa teman är delårsrapportering och budgetarbete, besök vid gruvan, möte med revisor etc.

Styrelsen har under året haft 19 styrelsemöten. Därutöver har styrelsen haft löpande kontakt om Bolagets verksamhet och utveckling.

STYRELSENS LEDAMÖTER



Mauri Visuri

Styrelsens ordförande sedan 2011 och styrelseledamot sedan 2010

Mauri Visuri, född 1957 har en magisterexamen i ekonomi från Vasa Universitet och en maskiningenjörsexamen från Vasa Yrkeshögskola. Han har bred erfarenhet inom gruv- och processindustrin. Mauri Visuri är VD för Teknoventure Oy. Han har därutöver innehaft ett 20-tal styrelseuppdrag genom åren.

Aktieinnehav (eget eller närståendes): 0.
Visuri står i oberoende ställning till bolaget, bolagsledningen och större aktieägare.



Eeva-Liisa Virkkunen

Styrelseledamot sedan 2018

Eeva-Liisa Virkkunen, född 1957, har en ekonomie magister från Handelshögskolan i Helsingfors. Hon är Senior Vice President, Finance and Group Control hos Metso Abp. Hon har mer än 30 års erfarenhet inom finans och administration av de börsnoterade företag som är verksamma inom gruvindustrin och en dokumenterad erfarenhet av företagsköp, omstrukturering, avyttringar och förändringshantering.

Aktieinnehav (eget eller närståendes): 0.
Virkkunen står i oberoende ställning i förhållande till Bolaget, bolagsledningen och större aktieägare.



Jarmo Vesanto

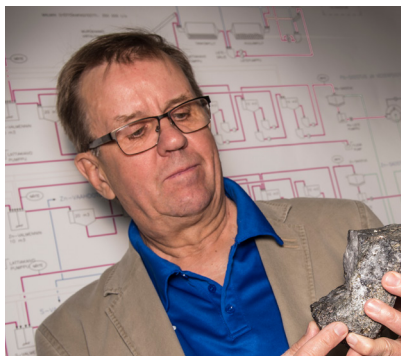
Styrelseledamot sedan 2013

Jarmo Vesanto, född 1954 har en geologexamen från Uleåborgs Universitet – MSc Geology and Mineralogy och är medlem i Australian Institute of Mining and Metallurgy. Jarmo Vesanto var Business Development Director i Boliden Kylälahti, Polvijärvi, Finland. Jarmo Vesanto har mer än 35 års erfarenhet inom gruvindustri och prospektering, samt gruvdrift på global nivå, särskilt inom basmetaller. Jarmo Vesanto var tidigare VD i Altona Mining Finland under nio års tid och dessförinnan distriktschef hos Outokumpu i Timmins, Ontario i fyra år. Jarmo Vesanto har också tillbringat sex år i Australien, vid Thalanga Cu-Zn gruvan där han hade en nyckelroll vid upptäckten av nickelfyndigheten Silver Swan, nära Kalgoorlie.

Aktieinnehav (eget eller närståendes): 0.
Vesanto står i oberoende ställning till Bolaget, bolagsledningen och större aktieägare.

UTVÄRDERING AV STYRELSENS ARBETE

Ordförande säkerställer att styrelsen och dess arbete utvärderas årligen. Utvärdering görs av styrelsen själv under ordförandes ledning. Under året besvarade styrelsen skriftligen ett antal frågor inom olika ämnesområden och förda enskilda samtal med ordförande. Valberedningen anser att styrelsen fungerar bra i sin nuvarande sammansättning och har nödvändig kompetens inom relevanta områden.



Ilkka Tuokko Styrelseledamot sedan 2017

Ilkka Tuokko, född 1950 var VD i det finska dotterbolaget Sotkamo Silver Oy från 2011 till november 2015 då han gick i pension. Han kvarstår dock som styrelsens ordförande i dotterbolaget. Ilkka Tuokko var styrelseledamot i Sotkamo Silver AB under åren 2010–2011. Han har en magisterexamen i geologi och mineralogi från Uleåborgs universitet. Han var tidigare geologi- och gruvchef hos Mondo Minerals BV. Ilkka Tuokko har mer än 30 års erfarenhet av gruvprojekt och internationella gruvbolag. Ilkka innehar en "Competent Person" status enligt Australian JORC och svenska FAMMP.

Aktieinnehav (eget eller närståendes): 0.
Tuokko är beroende i förhållande till Bolaget, men oberoende i förhållande till bolagsledningen och till större aktieägare i Bolaget.

TRANSAKTIONER MED STYRELSEMEDLEMMAR

I Sotkamo Silver Oy inrättades under året en styrgrupp för Silvergruveprojektet som även innefattade delar av Sotkamo Silver AB:s styrelse. Styrgruppens uppgifter är att stödja och supportera ledningsgruppen i dotterbolaget och uppdraget som innefattar cirka två besök med möten och uppföljningar i månaden vid Silvergruvan anses ligga utanför uppdraget som ledamot i Sotkamo Silver AB:s styrelse. Styrgruppsmötena har ersatts med 1 000 EUR per ledamot och möte och Mauri

Visuri ersätts via faktura till Teknoventure Oy med 1 500 EUR per möte. I styrgruppen ingår Jarmo Vesanto, Ilkka Tuokko och Mauri Visuri från styrelsen. Arvode har utgått för Jarmo med 206 KSEK (20 000 EUR) och till Teknoventure Oy med 293 KSEK (28 500 EUR). För Ilkka ligger uppdraget inom ramen för arbetet som styrelseordförande i Sotkamo Silver Oy och ersätts inte separat ses som en del av styrelsearbetet för Sotkamo Silver Oy, Tuokkos styrelsearvode som styrelseordförande utgick 2018 med 320 KSEK (31 127 EUR).



Matti Rusanen Styrelseledamot sedan 2017

Matti Rusanen, född 1961 har en magisterexamen från Helsingfors universitet (MSc. Agriculture and Forestry) och en eMBA från Tammerfors universitet (Insurance and Financial Services). Matti Rusanen har 30 års erfarenhet från bank- och finanssektorn. Han var tidigare direktör och ansvarig för Equity Investments vid Ilmarinen Mutual Pension Insurance Company, Finland.

Aktieinnehav (eget eller närståendes): 0.
Rusanen är oberoende både i förhållande Bolaget, bolagsledningen och till större aktieägare i Bolaget.

BOLAGSLEDNING



Timo Lindborg
CEO Sotkamo Silver AB

Timo Lindborg, född 1955 är VD sedan den 1 maj 2010. Timo Lindborg är en av grundarna till Bolaget. Han är teknologie doktor, civilingenjör i teknik och har en kandidatexamen i geologi. Timo Lindborg är docent vid Uleåborgs universitet: Affärsprocesser i gruvindustrin. Han har tidigare varit i VD i Endomines AB, Endomines Oy och Kalvinit Oy. Timo Lindborg har bred och djup kunskap inom gruvprojekt och nordiska företag.

Timo Lindborg äger genom bolag 3 605 127 aktier.



Arto Suokas
Managing Director Sotkamo Silver Oy

Arto Suokas, född 1958, är VD för dotterbolaget Sotkamo Silver Oy sedan april 2018. Han fortsätter också som gruvdirektör för Silvergruvan och är medlem i ledningsgruppen. Arto Suokas har en civilingenjörsexamen i gruvteknik från Aalto universitet, MBA examen från (Technology Management), La Trobe University, Melbourne. Han har mer än 30 års erfarenhet från gruverksamhet.

Aktieinnehav
(leget eller närståendes): 30 000



Paul Johnsson
CFO Sotkamo Silver AB

Paul Johnsson, född 1971, ekonomichef sedan maj 2017. Civilekonomexamen från Handelshögskolan vid Umeå Universitet. Paul har mer än 20 års erfarenhet som revisor, controller och ekonomichef och drygt sju år av dessa med erfarenhet från gruvbranschen.

Paul Johnsson innehar 0 aktier.

KOMMITTÉARBETE

Revisionsutskott

Revisionsutskottet utgörs av hela styrelsen. Alla frågor som rör revision och intern kontroll anses av styrelsen att vara av största vikt. Därmed är styrelsen av den uppfattning att denna typ av frågor bäst behandlas av styrelsen som helhet.

Ersättningsutskott

Ersättningsutskottet utgörs av hela styrelsen. Alla frågor som rör ersättningar till medarbetare i koncernen anses vara av största vikt. Därmed är styrelsen av den uppfattning att denna typ av frågor bäst behandlas av styrelsen som helhet tillsammans med den verkställande direktören.

Tekniskt utskott

Det tekniska utskottet utgörs av hela styrelsen. Alla frågor som rör prospekterings- och gruvfrågor anses av styrelsen vara av största vikt. Därmed är styrelsen av den uppfattning att denna typ av frågor bäst behandlas av styrelsen som helhet.

INTERN KONTROLL

Det tekniska utskottet utgörs av hela styrelsen. Alla frågor som rör prospekterings- och gruvfrågor anses av styrelsen vara av största vikt. Därmed är styrelsen av den uppfattning att denna typ av frågor bäst behandlas av styrelsen som helhet.

Definition av intern kontroll

Intern kontroll är den process som påverkas av styrelsen, företagsledningen och annan personal som utformats för att ge styrelsen en rimlig försäkran om att företagets mål uppnås inom följande områden:

- ◆ Ändamålsenlig och effektiv verksamhet
- ◆ Tillförlitlig finansiell rapportering
- ◆ Efterlevnad av tillämpliga lagar och förordningar

Beskrivning av hur den interna kontrollen avseende den finansiella rapporteringen är organiserad.

Kontrollmiljö

Grunden för den interna kontrollen avseende den finansiella rapporteringen utgörs av kontrollmiljön med organisation, beslutsvägar, befogenheter och ansvar som dokumenterats och kommunicerats i styrande dokument så som interna riktlinjer, manualer och koder, exempelvis arbetsfördelningen mellan verkställande direktören och de andra organ som styrelsen inrättar samt instruktioner för attesträtt samt redovisnings- och rapporteringsinstruktioner.

Riskbedömning och kontrollaktiviteter

Bolaget arbetar aktivt med riskbedömning och riskhantering för att säkerställa att de risker som Bolaget är utsatt för hanteras inom de ramar som fastställts. I riskbedömningen har exempelvis väsentliga balans- och resultatposter beaktats, där risken för väsentliga fel skulle kunna uppstå. Utifrån denna riskbedömning sker kontrollaktiviteter månatligen, både i form av förebyggande riktlinjer och upptäckande avstämmningar.

Information och kommunikation

Löpande uppdateras och kommuniceras riktlinjer och manualer internt inom koncernen.

Uppföljning

Styrelsen erhåller månatliga ekonomiska rapporter och vid varje styrelsesammanträde behandlas Bolagets och koncernens ekonomiska situation. Under 2018 har särskild vikt lagts vid uppföljningen av investeringen vid Silvergruveprojektet och vid likviditetsprognosen.

Utvärdering och ställningstagande beträffande särskild internrevisionsfunktion

Med anledning av den begränsade verksamhet som bedrivs har styrelsen gjort bedömningen att någon särskild internrevisionsfunktion inte behövs, utan den interna kontrollen kan upprätthållas genom den organisation och de arbetsformer som beskrivits ovan.

REVISION

Bolagets revisorer, granskar redovisning samt styrelsens och den verkställande direktörens förvaltning av Bolaget.

Revisorerna utses årligen av bolagsstämman. Till revisor vid årsstämman i mars 2018 valdes revisionsbolaget PwC, med Anna Rosendal som huvudansvarig revisor, för tiden intill slutet av årsstämma 2019. Anna Rosendal innehar inga aktier i Sotkamo Silver AB.

Enligt beslut från årsstämman ska revisionsarvode utgå med skäligt belopp enligt räkning. Ersättning till revisor uppgick under 2018 till 792 KSEK (764), varav 113 KSEK (76) avsåg övriga tjänster utöver revisionsuppdraget. Delårsrapporten för perioden januari–september 2018 granskades översiktligt av Bolagets revisor.

RISKFaktorER

Mineralprospektering och gruvverksamhet är osäkra till sin natur och förenade med ekonomiskt risktagande, speciellt vad avser projekt som befinner sig i utvecklings- och lönsamhetsstudie-stadium. Dessa verksamhets- och marknadsriskerna är relaterade bland annat till: framtida kapitalbehov, prospektering, beräkningar av mineraltillgångar och mineralreserver, metallpriser, miljöansvar, personal, infrastruktur, tekniska risker, myndighets- och andra tillstånd. Risker i ett gruv- och prospekteringsföretag är främst kopplade till utfallet av själva prospekteringsverksamheten samt prisförändringar på metallmarknaden. Dessa faktorer påverkar både negativt och positivt till en resultatutveckling och värdetillväxt.

Olika risker och marknadsosäkerheter kan ha inverkan på Bolagets verksamhet. Både interna och externa händelser kan påverka Bolagets verksamhet, både positivt och negativt. Bolagets verksamhet måste utvärderas mot bakgrund av de risker, komplikationer och tillkommande kostnader som bolag inom gruvverksamhet och prospektering är utsatta för. Bolaget kan kontrollera och motverka dessa risker i varierande grad.

Beskrivningar av Bolagets planerade gruvbrytning och pågående prospektering samt dessa verksamheters inverkan på Bolagets ekonomiska utsikter är baserade på Bolagets egna bedömningar och på externa källor. Sådana bedömningar är behäftade med ett stort mått av osäkerhet som Bolaget naturligt inte kan råda över.

Sotkamo Silver arbetar med silver- och mineralprospektering med fokus på att etablera gruvverksamhet. Bolagets verksamhet och prospektering är

främst koncentrerad till Silvergruvans närområde på Tipas grönstensbälte i Sotkamo kommun, Finland. Sotkamo Silvers närmaste huvudmål är att starta gruvdrift i Silvergruvan.

Sotkamo Silver arbetar som ett prospekterings- och gruvföretag med en komplex bild av olika risker. Dessa risker utgörs av osäkerhet i utfallet av prospekteringsverksamheten, kostnader för att bryta och förädla malm, samt prisutveckling på marknaden. Därtill kommer tillståndsfrågor för undersökningar, bearbetning och miljö. Valutarisk finns då silver noteras i US-dollar och intäkten omräknas till svenska kronor eller euro, beroende på hur kommande avtal med köpare ser ut.

Förutom branschspecifika risker måste även mer generella riskfaktorer beaktas, såsom kapitalbehov, konjunkturutveckling, konkurrenter, teknologisk och marknadsutveckling, materialpriser och valutarisker, företagsförvärv, tillgång till kvalificerad personal, lagstiftning och regleringar.

Prospektering innebär att identifiera, prioritera och undersöka områden för att hitta mineralfyndigheter, vilket är en förutsättning för gruvdrift. Riskerna, som vid inledande undersökningar kan vara betydande, har betydligt reducerats i Silvergruvans förekomster, då de är definierade med en betydande mängd borrhning. Tonnage och halter har bestämts och klassificerats enligt NI 43 101-koden eller JORC 2012-koden. Anrikningsegenskaperna har testats i tidigare pilottester och feasibility-studier har färdigställts som visar på god lönsamhet, även om silverpriset sjunker under dagens nivåer.

En tänkbar investerare och ägare i Sotkamo Silver bör iaktta att en investering i Bolaget är förknippad med hög

risk och att det inte kan försäkras att aktiekursen kommer att ha en positiv utveckling. Aktiekursen påverkas även av utomstående faktorer utanför Bolagets påverkan och kontroll. Även om Bolagets verksamhet utvecklas positivt finns en risk att en investerare vid försäljningstillfället gör en förlust på sitt aktieinnehav. Det finns även risk för att aktien inte kommer att handlas med tillräcklig likviditet för att en investerare ska kunna avyttra sitt aktieinnehav utan att påverka aktiekursen negativt. Med otillräcklig likviditet menas att omsättningen/handeln i aktien kan vara bristfällig, vilket i sin tur betyder att en investerare kan få svårt att sälja sina aktier under en kort tid och till acceptabla nivåer. Ovan nämnda risker kan med andra ord var för sig leda till att Bolagets aktie tappar hela eller del av sitt värde.



Risk	Beskrivning av risk	Hantering och kommentarer för året
Finansiella risker		
Metallpriser	Metallpriserna har en stor betydelse för resultatet då produktionen kommit igång. Priserna för metaller sätts dagligen på LBMA (Au och Ag)	Metallpriserna har för 2018 ingen inverkan på Bolagets resultat då produktionen inte är igång. I nuläget är ingen del av Bolagets produktion säkrat.
Valutakursrisker	Då Bolaget kommer ha sina intäkter i USD och kostnader i EUR och SEK har valutakursen stor betydelse för Bolagets resultat.	Under 2018 kommer endast förhållandet SEK/EUR påverka Bolagets resultat då dotterbolagets redovisningsvaluta är EUR och Moderbolagets SEK.
Ränterisker	Marknadsräntor	Koncernens större lån är tagna till fast ränta t.o.m förfall. Mindre avtal som bl.a innefattar leasing är beroende av marknadsräntorna. Bolaget har valt att inte säkra dessa.
Kapitalanskaffningsrisker	Instabilitet hos finansiella institutioner kan påverka Bolagets förmåga att genomföra nyemission eller erhålla lånefinansiering i framtiden. Störningar i kapital- och kreditmarknaden på grund av osäkerhet, förändrad eller ökad reglering av finansiella institutioner, minskade alternativ eller misslyckande för betydande finansiella institutioner kan negativt påverka Bolagets möjligheter till tillgång av externt kapital.	Om Bolaget misslyckas i detta avseende kommer det att ha en väsentlig negativ inverkan på Bolagets verksamhet, resultat och finansiella ställning och värdet av redan genomförda investeringar kan då minska väsentligt.
Risk för nedskrivning av värdet	Förändringar i framtida förhållanden kan kräva nedskrivning av redovisade värden för både mineraltillgångar och andra tillgångar. De medföljande ekonomiska uttalandena har upprättats enligt de redovisningsprinciper som gäller för en fortsatt drift, där det anses att åtaganden, realisering av tillgångar och avveckling av skulder sker i den normala verksamhetens gång och enligt plan	Vid bedömningen av fortsatt drift har ledningen tagit hänsyn till all tillgänglig information och antaganden om framtiden, som sträcker sig åtminstone till men inte är begränsat till 12 månader efter rapportperiodens utgång. Under året har styrelsen skrivit ner värdet av undersökningsrättigheterna och gruvsrättigheterna Mo i Rana på grund av en individuell bedömning om tillgångarnas framtida potential.

Risk	Beskrivning av risk	Hantering och kommentarer för året
Operationella risker		
Risker vid Feasibility studies/genomförbarhetsstudier	Publicerade studier, uppdateringar av dessa och Bolagets presentationer och antaganden om framtiden innehåller olika framtidsinriktade uttalanden som återspeglar Bolagets aktuella syn på framtida händelser samt finansiell, operativ och teknologisk utveckling. Dessa bedömningar är baserade på feasibility studier, resultat och bedömningar om metallprisers utveckling. Varje uttalande som inte uteslutande är historiska fakta utgör sådan information.	Bolagets styrelse och ledning utvärderar nuvarande malmberäkningsmodeller och följer metallprisutvecklingen löpande
Miljörelaterad risk	<p>Resultatet från gruvbrytningsverksamhet har direkt påverkan på miljön. Brytningsprocessen genererar avfall som måste deponeras. Avfallet kan i sig, beroende på anrikningsprocesser, innehålla kemikalier vilket ger upphov till ytterligare miljökrav.</p> <p>Utsläpp i vatten kan vara i form av restkemikalier från våtanrikning, läckage av vatten från gruvgångar som innehåller rester av sprängämnen, sot, stoft och spillolja.</p>	<p>Bolaget har investerat i den senast tillgängliga teknologin vad gäller vattenrening och deponi i dammar, anläggningarna överstiger myndigheternas krav.</p> <p>Provtagning av vattenkvalitén sker kontinuerligt.</p>
Arbetsmiljörisker	Gruvhantering innebär en utsatt miljö för dem som arbetar i den. I verksamheten ingår hantering av tunga maskiner, fordon och sprängningar där medarbetare kan komma till skada. Olyckor kan inträffa och om så skulle ske kommer det ha en direkt påverkan på Bolagets möjligheter och värde.	Bolaget har satsat i utvecklingen av säkerhetskultur och både gruvförman och HSE-expert är anställda av Bolaget. HSEC chefen är dessutom certifierad gruvssäkerhetsansvarig. För att minimera riskerna vid underjordgruvan görs systematiska säkerhetsrevisioner. Dessutom görs en genomgång med gruvförman där även arbetsmiljön revideras kontinuerligt. Styrelsen har också uppföljning vid sina möten om eventuella risker och hur dessa ska kunna elimineras.
Arbetsmiljörisker	Bolaget är beroende av kvalificerad personal i olika befattningar. Förmågan att behålla nuvarande personal liksom möjligheten att rekrytera ny, kan vara avgörande för Bolagets framtida utveckling.	Bolaget har beslutat att ha marknadsmässiga löner för att behålla och rekrytera kvalificerad personal man har även ett gott samarbete med rekryterings och uthyrningsföretag.
Teknisk risk	Gruvverksamhet använder stora och avancerade maskiner och utrustning i sin verksamhet. Det finns risk för haverier och skador på maskiner och utrustning som kan medföra produktionsstörningar och avbrott i verksamheten. Detta kan i sin tur medföra förseningar och att produktions- och kostnads mål.	Stor vikt läggs på utbildning och underhåll samt att identifiera kritiska punkter för att minimera dessa risker när produktionen är igång. Bolaget har valt att anställa kvalificerad personal med i flertalet fall lång erfarenhet av den aktuella positionen.
Kostnadsmissiga risker	Kostnader för brytning, anrikning och fortsatt prospektering kan bli högre än planerat på grund av inflation, felaktiga beräkningar samt	Då Bolaget inte tidigare varit i drift har kostnadsbudgeten grundligt gått igenom post för post av både avdelningsansvariga chefer och ledningsgrupp.
Tillståndsrisker	Sotkamo Silver har för närvarande alla nödvändiga tillstånd på plats för Silvergruvan, men behöver förnya och förändra olika statliga och kommunala tillstånd beroende på hur verksamheten kommer att bedrivas framöver.	Finland är ett politiskt mycket stabilt land och Bolaget har hela tiden kunnat ha en god kommunikation med berörda myndigheter för att uppfylla de krav som ställs på Bolaget.

5-ÅRSÖVERSIKT

BELOPP I KSEK

Koncernen	2018	2017	2016	2015	2014
Övriga intäkter	119	78	52	623	1 046
Årets resultat efter skatt	-62 980	-15 234	-10 028	-11 660	-5 407
Balansomslutning	597 338	341 101	298 720	150 004	146 365
Resultat per aktie före utspädning, SEK	-0,49	-0,14	-0,17	-0,56	-0,28
Eget kapital per aktie, SEK	2,32	2,75	2,79	6,04	6,62
Soliditet, %	51	96	96	83	93
Kassalikviditet, %	230	2 644	2 299	247	736
Moderbolaget	2018	2017	2016	2015	2014
Soliditet, %	90,0	99,4	99,7	93,6	99,6

FÖRSLAG TILL DISPOSITION AV MODERBOLAGETS RESULTAT, SEK

Överkursfond	459 112 517
Balanserat resultat	-130 995 711
Årets resultat	-4 828 472
	323 288 334

Styrelsen föreslår att överkursfonden, det balanserade resultatet och årets resultat, sammanlagt 323 288 334 SEK, balanseras i ny räkning.

RAPPORT ÖVER TOTALRESULTAT FÖR KONCERNEN

Belopp i KSEK	Not	2018	2017
Övriga intäkter	2	119	78
Övriga externa kostnader	3, 22	-22 987	-16 239
Personalkostnader	4	-9 001	-5 018
Av- och nedskrivningar	5	-21 934	-137
Övriga rörelsekostnader		-132	-64
Rörelseresultat		-53 935	-21 380
Finansiella intäkter	6	9 206	6 213
Finansiella kostnader	7	-18 251	-67
Finansiella poster netto		-9 045	6 146
Resultat före skatt		-62 980	-15 234
Skatt	8	-	-
Årets resultat		-62 980	-15 234
Övrigt totalresultat			
Poster som kan komma att omklassificeras till resultaträkningen			
Omräkningsdifferens på utländsk verksamhet		634	621
Summa totalresultat för året		-62 346	-14 613
Resultat per aktie, före utspädning, SEK	24	-0,49	-0,14

RAPPORT ÖVER FINANSIELL STÄLLNING FÖR KONCERNEN

Belopp i KSEK	Not	2018-12-31	2017-12-31
TILLGÅNGAR			
Anläggningstillgångar			
Immateriella tillgångar	9	27 247	48 956
Materiella anläggningstillgångar	10	405 870	117 933
Uppskjutna skattefordringar	8	341	341
Övriga långfristiga fordringar	14	14 371	409
Summa anläggningstillgångar		447 828	167 639
Omsättningstillgångar			
Övriga kortfristiga fordringar	15	13 998	2 372
Förutbetalda kostnader och upplupna intäkter	16	12 815	6 919
Likvida medel	21	122 697	164 171
Summa omsättningstillgångar		149 510	173 462
Summa tillgångar		597 338	341 101
EGET KAPITAL OCH SKULDER			
Eget kapital			
Aktiekapital	17	179 414	163 680
Övrigt tillskjutet kapital		192 420	171 257
Reserver		268	-366
Balanserat resultat		-6 052	9 182
Årets resultat		-62 980	-15 234
Eget kapital hänförligt till moderbolagets aktieägare		303 070	328 519
Skulder			
Långfristiga skulder			
Räntebärande skulder	18	229 265	5 063
Avsättning för återställning av mark		135	960
Summa långfristiga skulder		229 400	6 022
Kortfristiga skulder			
Räntebärande skulder	18	1 399	0
Leverantörsskulder		46 605	3 705
Övriga kortfristiga skulder		608	147
Upplupna kostnader och förutbetalda intäkter	19	16 257	2 708
Summa kortfristiga skulder		64 869	6 560
Summa skulder		294 269	12 582
SUMMA EGET KAPITAL OCH SKULDER		597 338	341 101

KONCERNENS RAPPORT ÖVER FÖRÄNDRINGAR I EGET KAPITAL

Belopp i KSEK	Eget kapital hänförligt till moderbolagets aktieägare				Totalt eget kapital
	Aktiekapital tillskjutet kapital	Övrigt kapital	Omräkningsdifferenser	Balanserat resultat inkl. årets resultat	
Ingående eget kapital 2017-01-01	141 596	138 133	-987	9 182	287 923
Totalresultat					
Årets resultat				-15 234	-15 234
Övrigt totalresultat					
Omräkningsdifferens			621		621
Summa totalresultat	-	-	621	-15 234	-14 613
Transaktioner med bolagets ägare					
Nyemission	1 919	-1 919			-
Nedsättning av aktiekapital	20 165	38 221			58 386
Emissionskostnader		-3 178			-3 178
Summa transaktioner med bolagets ägare	22 084	33 124	-	-	55 208
Utgående eget kapital 2017-12-31	163 680	171 257	-366	-6 052	328 519
Totalresultat					
Årets resultat				-62 980	-62 980
Övrigt totalresultat					
Omräkningsdifferens			634		634
Summa totalresultat	-	-	634	-62 980	-62 346
Transaktioner med bolagets ägare					
Nyemission	15 734	24 010			39 744
Emissionskostnader		-2 847			-2 847
Summa transaktioner med bolagets ägare	15 734	21 162	-	-	36 897
Utgående eget kapital 2018-12-31	179 414	192 420	268	-69 032	303 070

KONCERNENS RAPPORT ÖVER KASSAFLÖDET

Belopp i KSEK	Not	2018	2017
Den löpande verksamheten			
Rörelseresultat		-53 935	-21 381
Icke kassaflödespåverkande poster	20	28 016	2 539
Erhållna räntor mm		1	0
Betalda räntor mm		-18 501	-67
Kassaflöde från den löpande verksamheten före förändringar av rörelsekapital		-44 419	-18 909
Ökning (-)/Minskning (+) av rörelsefordringar		-17 056	-7 885
Ökning (+)/Minskning (-) av rörelseskulder		56 644	1 654
Kassaflöde från den löpande verksamheten		-4 831	-25 140
Investeringsverksamheten			
Förvärv av immateriella anläggningstillgångar	9	-120	-371
Förvärv av materiella anläggningstillgångar	10	-284 527	-27 054
Förvärv av finansiella anläggningstillgångar		-14 002	-
Försäljning av materiella anläggningstillgångar	10	1 608	3 658
Kassaflöde från investeringsverksamheten		-297 041	-23 767
Finansieringsverksamheten			
Nyemission		39 744	58 386
Betalda emissionskostnader		-2 846	-3 178
Upptagna lån		220 889	-
Amortering av lån	18	-	-843
Kassaflöde från finansieringsverksamheten		257 787	54 365
Årets kassaflöde		-44 085	5 458
Likvida medel vid årets början		164 171	156 477
Valutakursdifferens i likvida medel		2 612	2 236
Likvida medel vid årets slut		122 697	164 171

MODERBOLAGETS RESULTATRÄKNING

Belopp i KSEK	Not	2018	2017
Nettoomsättning	2	5 413	3 468
Övriga intäkter		0	0
Summa intäkter		5 413	3 468
Övriga externa kostnader	3	- 7 494	-9 689
Personalkostnader	4	-5 015	-4 248
Av- och nedskrivningar	5	-21 749	-5
Övriga rörelsekostnader		-128	-64
Rörelseresultat		-28 973	-10 538
Finansiella intäkter	6	28 100	5 411
Finansiella kostnader	7	-3 955	-1
Finansiella poster netto		24 145	5 410
Resultat före skatt		-4 828	-5 128
Årets skatt	8	-	-
Årets resultat		-4 828	-5 128

I moderbolaget finns inga transaktioner hänförliga till Övrigt totalresultat varför någon Rapport över totalresultat inte upprättats.

MODERBOLAGETS BALANSRÄKNING

Belopp i KSEK	Not	2018-12-31	2017-12-31
TILLGÅNGAR			
Anläggningstillgångar			
<i>Immateriella anläggningstillgångar</i>			
Gruvrättigheter	9	27 027	48 650
		27 027	48 650
<i>Materiella anläggningstillgångar</i>			
Maskiner och inventarier	11	6 883	8 155
		6 883	8 155
<i>Finansiella tillgångar</i>			
Andelar i koncernföretag	13	174 913	174 913
Fordringar på koncernföretag		311 929	152 254
Andra långfristiga fordringar	14	350	350
		487 192	327 517
Summa anläggningstillgångar		521 102	384 322
Omsättningstillgångar			
Fordringar på koncernföretag		4 500	1 071
Övriga fordringar	15	1 103	241
Förutbetalda kostnader och upplupna intäkter	16	193	135
Kassa och bank	21	48 498	104 067
Summa omsättningstillgångar		54 294	105 515
SUMMA TILLGÅNGAR		575 396	489 836

MODERBOLAGETS BALANSRÄKNING forts

Belopp i KSEK	Not	2018-12-31	2017-12-31
EGET KAPITAL OCH SKULDER			
Eget kapital			
<i>Bundet eget kapital</i>			
Aktiekapital	17	179 414	163 680
Pågående nyemission		-	-
Reservfond		16 150	16 150
		195 564	179 830
<i>Fritt eget kapital</i>			
Överkursfond		459 113	437 949
Balanserat resultat		-130 996	-125 868
Årets resultat		-4 828	-5 128
		323 289	306 953
Summa eget kapital		518 853	486 783
Avsättningar			
Avsättning för återställande av mark		136	960
		136	960
Skulder			
<i>Långfristiga skulder</i>			
Långfristiga lån		53 496	-
Summa långfristiga skulder		53 496	-
<i>Kortfristiga skulder</i>			
Leverantörsskulder		403	12
Övriga skulder		121	45
Upplupna kostnader och förutbetalda intäkter	19	2 388	2 037
Summa kortfristiga skulder		2 912	2 093
Summa skulder		56 544	3 053
SUMMA EGET KAPITAL OCH SKULDER		575 396	489 836

MODERBOLAGETS FÖRÄNDRING AV EGET KAPITAL

Belopp i KSEK	Aktiekapital	Pågående nyemission	Reservfond	Överkursfond	Balanserat resultat inkl. årets resultat	Totalt eget kapital
Ingående eget kapital 2017-01-01	141 596	1 919	16 150	402 906	-125 868	436 703
Totalresultat						
Årets resultat					-5 128	-5 128
Årets totalresultat	0	-	0	0	-5 128	-5 128
Nyemission	20 166			38 220		58 386
Registrering av nyemission	1 919	-1 919				-
Emissionskostnader				-3 178		-3 177
Utgående eget kapital 2017-12-31	163 680	-	16 150	437 949	-130 996	486 783
Totalresultat						
Årets resultat					-4 828	-4 828
Årets totalresultat	0	-	0	0	-4 828	-4 828
Nyemission	15 734			24 010		39 744
Emissionskostnader				-2 846		-2 846
Utgående eget kapital 2018-12-31	179 414	-	16 150	459 113	-135 824	518 853

MODERBOLAGETS KASSAFLÖDE

Belopp i KSEK	Not	2018	2017
Den löpande verksamheten			
Rörelseresultat		-28 973	-10 538
Justering för poster som inte ingår i kassaflödet	20	24 826	-2 478
Erhållna räntor		0	0
Betalda räntor		-4 205	-1
Kassaflöde från den löpande verksamheten före förändringar av rörelsekapital		-8 352	-13 017
Kassaflöde från förändringar i rörelsekapital			
Ökning (-)/Minskning (+) av rörelsefordringar		-4 349	869
Ökning (+)/Minskning (-) av rörelseskulder		819	1 112
Kassaflöde från den löpande verksamheten		-11 882	-11 036
Investeringsverksamheten			
Lån till dotterföretag		-135 347	860
Investering i immateriella tillgångar		0	-371
Investering i materiella tillgångar		-341	-1 825
Avyttring av materiella tillgångar		1 608	3 658
Kassaflöde från investeringsverksamheten		-134 081	2 322
Finansieringsverksamheten			
Nyemission		39 744	58 386
Betalda emissionskostnader		-2 846	-3 178
Upptaget konvertibellån	18	53 496	-
Kassaflöde från finansieringsverksamheten		90 394	55 208
Årets kassaflöde		-55 569	46 494
Likvida medel vid årets början		104 067	57 573
Likvida medel vid årets slut	21	48 498	104 067

NOTER TILL DE FINANSIELLA RAPPORTERNA

ALLMÄN INFORMATION

Sotkamo Silver AB (publ) har som affärsidé att utveckla och utvinna metallfyndigheter i Norden. Verksamheten bedrivs med långt tagen hänsyn till människor och miljö. Sotkamo Silver äger via dotterföretaget Sotkamo Silver Oy, mineralfyndigheter som innehåller silver och guld i Finland. Därutöver innehar Bolaget gruv- och mineralrättigheter i Norge och i Sverige. Bolagets huvudprojekt är Silvergruveprojektet i Sotkamo kommun, Finland.

Moderbolaget är ett publikt aktiebolag registrerat och med säte i Stockholm. Adressen till huvudkontoret är Nybrogatan 34, 102 45 Stockholm.

Årsredovisningen och koncernredovisning har av styrelsen godkänts för offentliggörande den 21 mars 2019.

Not 1 Redovisnings- och värderingsprinciper

De viktigaste redovisningsprinciperna som tillämpats när denna koncernredovisning upprättats framgår nedan. Dessa principer har tillämpats konsekvent för alla presenterade år, om inte annat anges.

GRUND FÖR RAPPORTERNAS UPPRÄTTANDE

Koncernredovisningen för Sotkamokoncernen har upprättats i enlighet med Årsredovisningslagen, Rådet för Finansiell Rapporteringens rekommendation RFR 1 – Kompletterande redovisningsregler för koncerner och International Financial Reporting Standards (IFRS) sådana de antagits av EU.

Årsredovisningen för moderbolaget Sotkamo Silver AB (publ) är upprättad enligt Årsredovisningslagen med tillämpning av Rådet för Finansiell Rapportering RFR 2, Redovisning för juridiska personer. Detta innebär som huvudregel att de internationella redovisningsreglerna IFRS/IAS som har antagits av EU tillämpas så långt som möjligt inom ramen för Årsredovisningslagen och med hänsyn till sambandet mellan redovisning och beskattning.

Att upprätta rapporter i överensstämmelse med IFRS kräver användning av en del viktiga uppskattningar för redovisningsändamål. Vidare krävs att ledningen gör vissa bedömningar vid tillämpning av koncernens redovisningsprinciper. De områden som innefattar en hög grad av bedömning, som är komplexa eller sådana områden där antaganden och uppskattningar är av väsentlig betydelse för koncernredovisningen anges i not.

Koncernredovisningen har upprättats enligt förvärvsmetoden förutom biologiska tillgångar, som redovisas till verkliga värden i enlighet med IAS 41 "Jord- och skogsbruk".

ÄNDRINGAR I REDOVISNINGSPRINCIPER OCH UPPLYSNINGAR

(a) Nya och ändrade standarder som tillämpas av koncernen

Nya standarder som trätt ikraft 2018 har inte medfört någon väsentlig påverkan på koncernens finansiella rapportering och har inte haft någon påverkan på koncernens resultat eller finansiella ställning.

(b) Nya ändrade standarder, ändringar och tolkningar av befintliga standarder som ännu inte har trätt ikraft och som inte har tillämpats i förtid av koncernen.

(a) IFRS 9 Finansiella instrument ersätter IAS 39 Finansiella instrument:

Redovisning och värdering. IFRS 9 innehåller en modell för klassificering och värdering av finansiella instrument, en framåtblickande nedskrivningsmodell för finansiella tillgångar och en omarbetad ansats till säkringsredovisning. Klassificering och värdering under IFRS 9 är baserade på den affärsmodell ett företag tillämpar för förvaltningen av finansiella tillgångar och egenskaperna hos de avtalsenliga kassaflödena från de finansiella tillgångarna. Övergången till IFRS 9 har inte påverkat bolaget väsentligt sedan implementeringen 1 januari 2018 och då bolaget ännu inte har några intäkter eller kundfordringar har Inga nedskrivningar vid övergången till IFRS 9 redovisats. Framtida förlustreserver kommer att redovisas för alla finansiella tillgångar som värderas till upplupet anskaffningsvärde.

(a) IFRS 15 Intäkter från avtal med kunder

IFRS 15 ersätter tidigare standarder och tolkningsuttalanden om intäkter. Standarden introducerar en ny modell för intäktsredovisning och tillämpas på samtlig kundkontakt. Den nya standarden innebär nya utgångspunkter för när en intäkt redovisas och kräver nya bedömningar från företagsledningen jämfört med tidigare. Sotkamo Silver har under 2018 inte ha några intäkter och standarden kommer ha genomslag först under 2019 då produktion planeras.

(b) IFRS 16

IFRS 16 Leasing, som ersätter IAS 17, träder i kraft den 1 januari 2019. Bolaget kommer att tillämpa standarden från ovanstående dag och kommer att tillämpa den förenklade metoden där ingen omräkning görs av informationen avseende jämförelseperioder i efterhand.

IFRS 16 kommer att få genomslag på nästan alla leasing och hyresavtal. Istället för att redovisa leasingavgiften som en rörelse-kostnad kommer den redovisas som en nyttjanderättstillgång och en finansiell skuld, därmed kommer en avskrivning på tillgången såväl som en ränta på skulden beräknas och redovisas.

I totalresultatet kommer EBITDA, räntekostnader och avskrivningar beröras och balansomslutning med tillhörande nyckeltalsberäkningar kommer att påverkas. EBITDA kommer att påverkas positivt medan soliditeten kommer minska.

Då Bolaget är under expansionsfas och del av finansieringen av Silvergruveprojektet skett genom leasing, hyresavtal eller att delar av driften lagts ut kommer det ha stort genomslag i balansräkningen.

Balansräkningens övergångseffekter

Sotkamo Silver har valt att redovisa övergången till den nya standarden med den förenklade metoden. Som tabellen nedan visar fanns det inte heller några leasingavtal vid ingången av 2018 i enlighet med den förenklade metoden har jämförelseår inte räknats om. Storleken på nyttjanderätten har värderats till att motsvara storleken på leasingskulden vid övergångstidpunkten. Nyttjanderättstiden har fastställts med kunskap i efterhand om hur uppsägnings- och förlängningsklausuler har tillämpats. Nyttjanderättsavtal kortare än 12 månader eller som upphör inom 12 månader från övergångstidpunkten är klassificerade som korttidsavtal och ingår därmed inte i de redovisade skulderna eller

MSEK	Utgående balans 31 dec 2018 före övergången till IFRS 16 Leasingavtal	Bedömda omklassificeringar till följd av övergången till IFRS 16 Leasingavtal	Bedömda justeringar till följd av övergången till IFRS 16 Leasingavtal	Bedömd justerad ingående balans 1 jan 2019
Nyttjanderätt	0	0,4	72,3	72,3
Leasingskulder, räntebärande	0	0	72,3	72,3

nyttjanderätterna. I tillägg har också nyttjanderättsavtal med ett nyanskaffningsvärde understigande 5 000 USD klassificerats som lågvärdeavtal och ingår inte i de redovisade skulderna eller nyttjanderätterna. Infoga nytt stycke tillhörande IFRS 16:

Bolaget har åtaganden som enligt IFRS 16 kommer klassificeras som Nyttjanderätt respektive Leasingskulder tex avseende gruvdriften, men som enligt nuvarande regelverk inte definieras som Operationell leasing och är upptagna i Not 22.

KONCERNREDOVISNING

Dotterföretag är alla de företag (inklusive företag för särskilt ändamål) över vilka moderbolaget har kontroll, d v s rätt att styra verksamheten, exponering för, eller rätt till, rörlig avkastning och förmåga att påverka denna avkastning genom sitt inflytande över dotterföretaget. Dotterföretag inkluderas i koncernredovisningen från och med den dag då kontroll erhållits. De exkluderas ur koncernredovisningen från och med den dag då kontroll upphört.

Förvärvsmetoden används för redovisning av koncernens rörelseförvärv. Köpeskillingen för förvärvet av ett dotterföretag utgörs av verkligt värde på överlåtna tillgångar, skulder och de aktier som emitterats av koncernen. Förvärvsrelaterade kostnader kostnadsförs när de uppstår. Identifierbara förvärvade tillgångar och övertagna skulder i ett rörelseförvärv värderas inledningsvis till verkliga värden på förvärvsdagen.

Det belopp varmed köpeskillning, eventuellt innehav utan bestämmande inflytande samt verkligt värde på förvärvsdagen på tidigare aktieinnehav överstiger verkligt värde på koncernens andel av identifierbara förvärvade nettotillgångar, redovisas som goodwill.

Koncerninterna transaktioner och balansposter samt orealiserade vinster och förluster på transaktioner mellan koncernföretag elimineras. Redovisningsprinciperna för dotterföretag har i förekommande fall ändrats för att garantera en konsekvent tillämpning av koncernens principer.

SEGMENTRAPPORTERING

Rörelsesegment rapporteras på ett sätt som överensstämmer med den interna rapportering som lämnas till den högste verkställande beslutsfattaren. Den högste verkställande beslutsfattaren är den funktion som ansvarar för tilldelning av resurser och bedömning av rörelsesegmentens resultat.

I koncernen har verkställande direktören identifierats som den Högste verkställande beslutsfattaren. Sotkamo Silver verkar inom en rörelsegren, prospektering och inom ett geografiskt område, Finland.

OMRÄKNING AV DOTTERBOLAG I UTLÄNDSK VALUTA

(a) Funktionell valuta och rapportvaluta

Poster som ingår i de finansiella rapporterna för de olika enheterna i koncernen är värderade i den valuta som används i den ekonomiska miljö där respektive företag huvudsakligen är verksamt, funktionell valuta. Moderbolagets funktionella och koncernens rapportvaluta är SEK.

terna i koncernen är värderade i den valuta som används i den ekonomiska miljö där respektive företag huvudsakligen är verksamt, funktionell valuta. Moderbolagets funktionella och koncernens rapportvaluta är SEK.

(b) Transaktioner och balansposter

Transaktioner i utländsk valuta omräknas till den funktionella valutan enligt de valutakurser som gäller på transaktionsdagen. Valutakursvinster och -förluster som uppkommer vid betalning av sådana transaktioner och vid omräkning av monetära tillgångar och skulder i utländsk valuta till balansdagens kurs, redovisas i resultaträkningen.

(c) Koncernföretag

Resultat och finansiell ställning för alla koncernföretag som har en annan funktionell valuta än rapportvalutan, omräknas till koncernens rapportvaluta enligt följande:

- 1) tillgångar och skulder i balansräkningen omräknas till balansdagenskurs,
- 2) intäkter och kostnader i resultaträkning omräknas till genomsnittlig valutakurs, såvida inte denna genomsnittliga kurs inte är en rimlig approximation av den ackumulerade effekten av de kurser som gäller på transaktionsdagen, i vilket fall intäkter och kostnader omräknas per transaktionsdagen, och
- 3) alla valutakursdifferenser som uppstår redovisas som en separat del av totalresultatet i rapporten över totalresultat och redovisas även som en del i övrigt totalresultat i eget kapital.

Vid konsolideringen förs valutakursdifferenser, som uppstår till följd av omräkning av nettoinvesteringar i utlandsverksamheter till totalresultatet. Vid avyttring av en utlandsverksamhet redovisas sådana kursdifferenser i resultaträkningen som en del av realisationsvinster/-förlusten.

Goodwill och justeringar av verkligt värde som uppkommer vid förvärv av en utlandsverksamhet behandlas som tillgångar och skulder hos denna verksamhet och omräknas till balansdagens kurs.

VALUTAKURSER

Valutakurs som används i denna rapport för omräkning från EUR till SEK och från USD till SEK är följande:

	2018	2017
Balansdagens kurs SEK/EUR	10,2753	9,8497
Balansdagens kurs SEK/USD	8,971	8,2322
Genomsnittskurs för rapportperioden/året SEK/EUR	10,2620	9,6357

IMMATERIELLA TILLGÅNGAR

Balanserade utvecklingsutgifter avseende prospektering och utvärderingstillgångar

Inmutningar och aktiverade prospekteringsutgifter redovisas i enlighet med IFRS 6 Prospektering efter samt utvärdering av mineraltillgångar. Inmutningar och aktiverade prospekteringsutgifter värderas till anskaffningsvärde och avser alla utgifter direkt hänförliga till prospektering och utvärdering av mineraltillgångar. I balanserade prospekterings- och utvärderingstillgångar ingår utgifter för inmutningar, provborrningar, tunnelbrytning, laboratorieanalyser, anrikningsförsök samt geologiska studier.

När teknisk möjlighet och kommersiell genomförbarhet att utvinna en mineraltillgång kan påvisas, kommer balanserade utvecklingsutgifter inte längre att klassificeras såsom prospekterings- och utvärderingstillgång. Omklassificering kommer då att ske, varpå redovisning sker i enlighet med IAS 16 respektive IAS 38, beroende av hur tillgångarna omklassificeras.

Underutvecklingsfasen sker ingen avskrivning på balanserade utvecklingsutgifter utan det görs först då anläggningarna tagits i bruk.

Nedskrivningsbehov på prospekterings- och utvärderingstillgångar prövas, utifrån kraven i IFRS 6, när fakta och omständigheter tyder på att det redovisade värdet för en prospekterings- och utvärderingstillgång kan överstiga dess återvinningsvärde. När fakta och omständigheter tyder på att det redovisade värdet överstiger återvinningsvärdet görs värdering, klassificering och upplysningar lämnas utifrån kraven i IAS 36, nedskrivningar.

Övriga immateriella tillgångar

Övriga immateriella tillgångar omfattar licenser och liknande tillgångar. Avskrivningen görs utifrån tillgångens bedömda nyttjandeperiod, vanligtvis fem till tio år.

MATERIELLA ANLÄGGNINGSTILLGÅNGAR

Maskiner och inventarier

Materiella anläggningstillgångar redovisas till anskaffningsvärde med avdrag för ackumulerade av- och nedskrivningar. Avskrivningen görs utifrån tillgångens bedömda nyttjandeperiod och från och med det tillfälle då anläggningen tas i bruk. Maskiner och inventarier skrivs av med 20–35 % per år.

Tillgångarnas restvärden och nyttjandeperiod prövas varje balansdag och justeras vid behov. En tillgångs redovisade värde skrivs genast ner till dess återvinningsvärde om tillgångens redovisade värde överstiger dess bedömda återvinningsvärde.

Biologiska tillgångar

Den biologiska tillgången består av skog och mark. Tillgångarna har värderats till verkligt värde efter avdrag för uppskattade försäljningskostnader. Det marknadsnoterade priset för skogen och marken utgör grunden för beräkningen av tillgångarnas verkliga värde. Vinst och förluster som uppkommer redovisas till verkligt värde, efter avdrag för uppskattade försäljningskostnader, inkluderas i resultatet för den period i vilken den uppkommer. Intäkter från avverkad skog redovisas netto efter avdrag för beräknad andel av anskaffningsvärdet för mark inklusive avverkningsbar skog under Övriga intäkter.

NEDSKRIVNINGAR

Tillgångar bedöms med avseende på värdeminskning närhelst händelser eller förändringar i förhållanden indikerar att det redovisade värdet kanske inte är återvinningsbart. En nedskrivning görs med det belopp med vilket tillgångens redovisade värde överstiger dess återvinningsvärde. Återvinningsvärdet är det högre av en tillgångs verkliga värde minskat med försäljningskostnader och nyttjandevärdet. Vid bedömning av nedskrivningsbehov grupperas tillgångarna på de lägsta nivåer där det finns separata identifierbara kassaflöden (kassagenererande enheter).

FINANSIELLA INSTRUMENT

Koncernen klassificerar sina finansiella instrument i följande kategorier på tillgångssidan: lånefordringar, kundfordringar och likvida medel. På skuldsidan klassificeras de i låneskulder, leverantörsskulder och övriga skulder. Klassificeringen är beroende av för vilket syfte instrumenten förvärvades. Ledningen fastställer klassificeringen av instrumenten vid den första redovisningen och omprövar detta beslut vid varje rapporteringstillfälle.

Lånefordringar och kundfordringar

Lånefordringar och kundfordringar är finansiella tillgångar som inte är derivat, som har fastställda eller fastställbara betalningar och som inte är noterade på en aktiv marknad. De ingår i omsättningstillgångar med undantag för poster med förfallodag mer än 12 månader efter rapportperiodens slut, vilka klassificeras som anläggningstillgångar. Koncernens lånefordringar och kundfordringar utgörs av Kundfordringar och andra fordringar samt Likvida medel i balansräkningen.

Lånefordringar redovisas till upplupet anskaffningsvärde och ses över löpande vad avser indrivningsmöjlighet och säkerheter. Om en lånefordran bedöms omöjlig att driva in, görs en avsättning för underskottet mellan det bokförda värdet och nuvärdet på de förväntade kassaflödena. Ränteintäkter på lånefordringar inkluderas i finansnettot.

Kundfordringar redovisas inledningsvis till verkligt värde och därefter till upplupet anskaffningsvärde med tillämpning av effektivräntemetoden, minskat med eventuell reservering för värdeminskning. En reservering för värdeminskning av kundfordringar görs när det finns objektiva bevis för att Koncernen inte kommer att kunna erhålla alla belopp som är förfallna enligt fordringarnas ursprungliga villkor. Reserveringens storlek utgörs av skillnaden mellan tillgångens redovisade värde och nuvärdet av bedömda framtida kassaflöden, diskonterade med effektiv ränta. Det reserverade beloppet redovisas i resultaträkningen. Sotkamokoncernen har för närvarande inga kundfordringar.

Leverantörsskulder

Leverantörsskulder är förpliktelser att betala för varor eller tjänster som har förvärvats i den löpande verksamheten från leverantörer. Leverantörsskulder klassificeras som kortfristiga skulder om de förefaller inom ett år eller tidigare (eller under normal verksamhetscykel om denna är längre). Om inte, tas de upp som långfristiga skulder. Leverantörsskulder redovisas inledningsvis till verkligt värde och därefter till upplupet anskaffningsvärde med tillämpning av effektivräntemetoden.

Räntebärande skulder

Räntebärande skulder redovisas inledningsvis till verkligt värde, netto efter transaktionskostnader. Räntebärande skulder redovisas därefter till upplupet anskaffningsvärde och eventuell skillnad mellan erhållt belopp (netto efter transaktionskostnader) och återbetalningsbeloppet redovisas i resultaträkningen fördelat över låneperioden, med tillämpning av effektivräntemetoden. Räntebärande skulder som förfaller inom ett år eller tidigare redovisas normalt som Kortfristiga skulder.

Konvertibellån

Det verkliga värdet på skulddelen i ett konvertibelt skuldebrev beräknas med en diskonteringsränta som utgörs av marknadsräntan för en skuld med samma villkor men utan konverteringsrätten till aktier. Beloppet redovisas som skuld till upplupet anskaffningsvärde fram tills att skulden konverteras eller förfaller.

Redovisning och värdering

Köp och försäljningar av finansiella tillgångar redovisas på affärsdagen – det datum då koncernen förbinder sig att köpa eller sälja tillgången. Finansiella instrument redovisas första gången till verkligt värde plus transaktionskostnader, vilket gäller alla finansiella tillgångar som inte redovisas till verkligt värde via resultaträkningen. Finansiella tillgångar värderade till verkligt värde via resultaträkningen redovisas första gången till verkligt värde, medan hänförliga transaktionskostnader redovisas i resultaträkningen. Finansiella tillgångar tas bort från balansräkningen när rätten att erhålla kassaflöden från instrumentet har löpt ut eller överförs och koncernen har överfört i stort sett alla risker och förmåner som är förknippade med äganderätten. Finansiella tillgångar som kan säljas och finansiella tillgångar värderade till verkligt värde via resultaträkningen redovisas i förekommande fall efter anskaffningstidpunkten till verkligt värde. Lånefordringar och kundfordringar redovisas efter anskaffningstidpunkten till upplupet anskaffningsvärde med tillämpning av effektivräntemetoden.

FINANSIELLA INSTRUMENT ENLIGT IFRS 9

Finansiella instrument, det vill säga finansiella tillgångar och skulder, som redovisas i balansräkningen är aktier, fordringar, likvida medel och skulder.

Finansiella instrument tas upp i balansräkningen när bolaget blir bundet till instrumentets avtalsmässiga villkor, affärsdagsredovisning. Skulder till kreditinstitut redovisas dock först på likviddagen. En finansiell tillgång tas bort från balansräkningen när rättigheterna i avtalet åtnjuts, förfallit eller överförs till annan motpart. En finansiell skuld tas bort från balansräkningen när förpliktelsen i avtalet fullgjorts eller om väsentliga delar av lånevillkoren omförhandlats.

Finansiella instrument redovisas till verkligt värde eller upplupet anskaffningsvärde beroende på den initiala kategoriseringen under IFRS 9. Vid varje rapporttillfälle utvärderar koncernen om det finns objektiva indikationer på att en finansiell tillgång eller grupp av finansiella tillgångar är i behov av nedskrivning.

Värderingsprinciper

Verkligt värde

Vid upplysning om verkligt värde på skulder till kreditinstitut beräknas verkligt värde som diskonterade avtalade amorteringar samt räntebetalningar till bedömda marknadsmässiga räntenivåer. Verkligt värde på kundfordringar och leverantörsskulder anses vara detsamma som det redovisade värdet med anledning av kort förfallotid, att reserveringar görs för osäkra kundfordringar samt att eventuell dröjsmålsränta kommer att debiteras.

I de fall värdeförändring inte kan fastställas för finansiella tillgångar eller skulder som redovisas till verkligt värde redovisas de till de anskaffningsvärden instrumenten hade när de införskaffades, vilket motsvarar verkligt värde vid anskaffningstidpunkten.

Upplupet anskaffningsvärde

Upplupet anskaffningsvärde beräknas med hjälp av effektivräntemetoden. Detta innebär att eventuella över- eller underkurser samt direkt hänförliga kostnader eller intäkter periodiseras över kontraktets löptid med hjälp av den beräknade effektivräntan. Effektivräntan är den ränta som ger instrumentets anskaffningsvärde som resultat vid nuvärdesberäkning av framtida kassaflöden.

Klassificering och värderingskategori

Sotkamo Silver delar in finansiella instrument i nedanstående värderingskategorier och klassificerar instrumenten till upplupet anskaffningsvärde, verkligt värde över resultatet eller verkligt värde över övrigt totalresultat, se även not 12. Klassificeringen beror på karaktäristiken på instrumentet.

Finansiella tillgångar till upplupet anskaffningsvärde

I kategorin finansiella tillgångar till upplupet anskaffningsvärde ingår finansiella placeringar, likvida medel och fordringar som ej är noterade på en aktiv marknad. Dessa finansiella instrument karakteriseras av att de ingår i en affärsmodell vars syfte är att hållas till förfall och att erhålla kassaflöden från betalningar av kapitalbelopp och eventuell ränta. I likvida medel ingår kortfristiga placeringar med en förfalldag på högst tre månader från anskaffningstidpunkten och som lätt kan omvandlas till kassamedel. Likvida medel är utsatta för endast en obetydlig risk för värdefluktuation och redovisas till upplupet anskaffningsvärde. Som fordringar klassificeras kundfordringar samt räntebärande kortfristiga innehav av värdepapper eller andra placeringar som inte är anläggningstillgångar och som inte är att hänföra till likvida medel. Fordringar redovisas till det belopp som förväntas inflyta, efter avdrag för eventuella nedskrivningar. Den förväntade löptiden för kundfordringar och övriga kortfristiga fordringar är kort, varför värdet redovisas till nominellt belopp utan diskontering enligt metoden för upplupet anskaffningsvärde.

Finansiella tillgångar till verkligt värde över resultatet

I kategorin finansiella instrument som värderas till verkligt värde över resultatet ingår aktier och andelar. Dessa instrument karakteriseras av att de ingår i en affärsmodell vars syfte är att hållas till förfall eller innehas för förväntas säljas i närtid. Finansiella tillgångar i denna kategori värderas till verkligt värde och värdeförändringarna redovisas i resultaträkningen.

Övriga finansiella skulder

Finansiella skulder utgörs huvudsakligen av skulder till kreditinstitut och leverantörsskulder. Den förväntade löptiden för leverantörsskulder är kort, varför värdet redovisas till nominellt belopp enligt metoden för upplupet anskaffningsvärde då beloppet anses överensstämma med det verkliga värdet. Skulder till kreditinstitut värderas initialt till mottagna medel med avdrag för eventuella uppläggningsavgifter och värderas därefter till upplupet anskaffningsvärde.

Räntekostnader redovisas löpande över resultaträkningen förutom den del som inräknas i anskaffningsvärdet för materiella anläggningstillgångar. Balanserade uppläggningsavgifter redovisas direkt mot låneskulden i den utsträckning låneavtalets underliggande lånelöfte utnyttjats och periodiseras i resultaträkningen som övriga finansiella kostnader över lånets kontraktuella löptid. Om ett låneavtal sägs upp eller på annat sätt upphör att gälla, vid en tidpunkt före ursprunglig kontraktuell löptid, resultatförs balanserade uppläggningsavgifter.

Om ett gällande avtal omförhandlas under den kontraktuella löptiden periodiseras eventuella tillkommande avgifter, kopplade till omförhandlingen, över lånens resterande kontraktuella löptid

VARULAGER

Varulager ska redovisas till det lägsta av anskaffningsvärdet och nettoförsäljningsvärdet. Anskaffningsvärdet fastställs med användning av först in-, först ut-metoden (FIFU). Sotkamokoncernen har för närvarande inget lager.

LIKVIDA MEDEL

I likvida medel ingår kassa och banktillgodohavanden och tillika kortfristiga placeringar med löptid från anskaffningstidpunkten till högst 90 dagar.

AKTIEKAPITAL

Stamaktier klassificeras som eget kapital. Transaktionskostnader som direkt kan hänföras till emission av nya aktier eller optioner redovisas, i eget kapital som ett avdrag från emissionslikviden.

UPPSKJUTEN SKATT

Uppskjuten skatt redovisas i sin helhet, enligt balansräkningsmetoden, på alla temporära skillnader som uppkommer mellan det skattemässiga värdet på tillgångar och skulder och dessas redovisade värden i koncernredovisningen. Om emellertid den uppskjutna skatten uppstår till följd av en transaktion som utgör den första redovisning av en tillgång eller skuld som inte är ett företagsförvärv och som, vid tidpunkten för transaktionen, varken påverkar redovisat eller skattemässigt resultat, redovisas den inte. Uppskjuten skatt beräknas med tillämpning av skattesatser (och – lagar) som har beslutats eller aviserats per balansdagen och som förväntas gälla när den berörda uppskjutna skattefordran realiserar eller den uppskjutna skatteskulden regleras.

Uppskjutna skattefordringar redovisas i den omfattning det är troligt att framtida skattemässiga överskott kommer att finnas tillgängliga, mot vilka de temporära skillnaderna kan utnyttjas.

ERSÄTTNING TILL ANSTÄLLDA

Pensionsförpliktelser

Det finns avgiftsbestämda pensionsplaner i dotterföretaget Sotkamo Silver Oy.

AVSÄTTNINGAR

Avsättningar för miljöåterställande åtgärder, omstruktureringsskostnader och rättsliga krav redovisas när koncernen har en befintlig legal eller informell förpliktelse till följd av tidigare händelser, det är mer sannolikt att ett utflöde av resurser krävs för att reglera åtagande än att så inte sker, och beloppet har beräknats på ett tillförlitligt sätt. Avsättningar för omstrukturering innefattar kostnader för uppsägning av leasingavtal och för avgångsersättningar. Inga avsättningar görs för framtida rörelseförluster.

INTÄKTER

Bolaget har ännu inte haft någon intäkt från sin huvudsakliga verksamhet som skall bestå av gruvdrift. Hittillsvarande intäkter har bestått i försäljning av anläggningstillgångar samt räntor och bidrag. Intäkter redovisas enligt följande:

Ränteintäkter

Ränteintäkter intäktsredovisas fördelat över löptiden med tillämpning av effektivräntemetoden.

Bidrag

Bidrag redovisas utifrån karaktären på bidragets villkor antingen som övriga intäkter eller som en minskning av den anläggningstillgång bidraget avser. Statliga stöd och bidrag redovisas till verkligt värde då det föreligger rimlig säkerhet att koncernen uppfyllt de villkor som är förknippade med erhållna och redovisade bidrag.

FINANSIELL RISKHANTERING

En koncern utsätts vanligtvis genom sin verksamhet för en mängd olika finansiella risker: marknadsrisk (inklusive valutarisk, ränterisk, och prISRISK), kreditrisk, likviditetsrisk och kassaflödesrisk.

För att i största möjliga mån eliminera marknadsrisker har Sotkamo Silver uppställt visa mål, principer och metoder.

Målet är att arbeta intensivt för att erhålla finansiering och därmed kunna komma i produktion.

Principerna för hur risker ska elimineras är att ha god kostnads-kontroll.

Metoderna för hur detta ska kunna ske är att noggrant följa utvecklingen på kostnadssida, metallpriser och valutakurser och sätta in åtgärder snarast möjligt för att på så sätt eliminera de risker som kan uppstå i verksamheten. Dessa uppföljningar sker både kort- och långsiktigt av både ledning och styrelse.

(a) Marknadsrisk

(i) Valutarisk

I kombination med metallpriset kommer Bolagets värdeutveckling att påverkas av valutafluktuationer. Bolaget har de flesta av sina operativa kostnader i EUR, administrativa kostnader i SEK, medan intäkter av framtida produkter prissätts i USD. Relationen mellan dessa valutor kommer att påverka Bolagets

värdeutveckling.

Dotterbolagets externa lån är i Euro där också de stora kostnaderna finns. Därmed minskar valutarisken. Då Bolaget kommer i produktion kommer styrelsen att överväga om man ska valutasäkra.

Om den svenska kronan hade försvagats/förstärkts med 10 % i förhållande till EUR kurs per 31 december 2018 och alla andra variabler varit konstanta, skulle årets resultat och effekten i eget kapital ha varit 2 645 KSEK (6 373) högre/lägre.

(ii) **Prisrisk**

Koncernens exponeras för prisrisk avseende utvecklingen av råvarupriser. Ingen säkring sker för närvarande av råvarupriser utan detta kommer övervägas att ske då Bolaget kommer i produktion.

(iii) **Ränterisk** avseende kassaflöden och verkliga värden

(iv) **Sotkamo Silver** har lån i EUR till rörlig ränta. Bolaget är utsatt för ränterisk beroende på förändringar i marknadsräntor.

Sotkamos Silvers Oys upplåning i EUR uppgår till 177 168 KSEK (5 063). Sotkamo silver ABs upplåning i EUR uppgår till 53 496 KSEK (0). En räntehöjning på 1 % skulle ge en ökad räntekostnad på ca 2 306 KSEK (51).

(b) Kreditrisk

Kredit- och motpartsrisk är risken för att motparten i en finansiell transaktion inte fullgör sina förpliktelser på förfallodagen. Kreditrisk hanteras på koncernnivå och uppstår främst genom banktillgodohavanden, spärrade bankmedel och lånefordringar. Koncernen accepterar endast banker och finansinstitut med hög kreditvärdighet.

(c) Likviditetsrisk

Försiktighet i hantering av likviditetsrisk innebär att inneha tillräckliga likvida medel och säljbara värdepapper för att möta det likviditetsbehov som prospekteringsverksamheten skapar. Koncernens strävan är att i verksamhetens nuvarande fas säkerställa likviditeten genom ägarfinansiering via nyemissioner och lånefinansiering. Ledningen följer också noga rullande prognoser för koncernens likviditet.

(d) Kapitalrisk

Koncernens mål avseende kapitalstrukturen är att trygga koncernens förmåga att fortsätta sin verksamhet så att den kan generera avkastning till aktieägare och nytta för andra intressenter samt att upprätthålla en optimal kapitalstruktur för att hålla kostnaderna för kapitalet nere.

Då koncernen hittills till största delen varit hänvisad till finansiering via emittering av aktier, har inga mål för skuldsättningsgrad satts upp. Denna policy revideras löpande allt eftersom verksamheten utvecklas.

MODERBOLAGETS REDOVISNINGSPRINCIPER

Moderbolaget har upprättat sin årsredovisning i enlighet med Årsredovisningslagen (1995:1554) och Rådet för finansiell rapporterings rekommendation RFR 2 Redovisning för juridisk person. RFR 2 innebär att moderbolaget i årsredovisningen för den

juridiska personen ska tillämpa samtliga av EU godkända IFRS och uttalanden så långt detta är möjligt inom ramen för Årsredovisningslagen och med hänsyn till sambandet mellan redovisning och beskattning. Rekommendationen anger vilka undantag och tillägg som ska göras från IFRS.

Andelar i dotterföretag redovisas enligt anskaffningsvärdemetoden. Biologiska tillgångar redovisas i moderbolaget till ett belopp motsvarande utgifterna för tillgångarnas förvärv med avdrag för eventuell nedskrivning.

IFRS 9 tillämpas ej i moderföretaget. Moderföretaget tillämpar istället de punkterna som anges i RFR 2 (IFRS 9 Finansiella instrument, p. 3-10). Finansiella instrument värderas till anskaffningsvärde. Inom efterföljande perioder redovisas finansiella tillgångar som är anskaffade med avsikt att innehas kortsiktigt i enlighet med lägsta värdets princip till det lägsta av anskaffningsvärde och marknadsvärde.

VIKTIGA UPPSKATTNINGAR OCH BEDÖMNINGAR FÖR REDOVISNINGSAÄNDAMÅL

Uppskattningar och bedömningar utvärderas löpande och baseras på historisk erfarenhet och andra faktorer, inklusive förväntningar på framtida händelser som anses rimliga under rådande förhållanden.

Koncernen gör uppskattningar och antaganden om framtiden. De uppskattningar för redovisningsändamål som blir följden av dessa kommer, definitionsmässigt, sällan att motsvara det verkliga resultatet. De uppskattningar och antaganden som innebär en betydande risk för väsentliga justeringar i redovisade värden för tillgångar och skulder under nästkommande räkenskapsår diskuteras nedan.

Värdet på tillgångarna är bl.a. avhängiga:

- ◆ Att utvinning påbörjas
- ◆ Att summan av nedlagda kostnader samt det diskonterade värdet av framtida utgifter för att utvinna mineralerna understiger nuvärdet av de intäkter som utvinningen av mineralerna bedöms generera.

Nedskrivning Mo i Rana

Bolaget har gruvmedgivanden samt prospekteringsrättigheter i Mo i Rana i Norge som vid årets början var upptagna till 48,3 MSEK. Gruvmedgivanden löpte ut i december 2018. Under kvartalet har även en genomgång gjorts av de prospekteringslicensområden som tillhör tillgången, område för område och då Bolaget anser att vissa områden inte längre är värda att fortsätta prospektering på har värdet på dessa skrivits ner till noll. Totalt har tillgångar i Mo i Rana skrivits ned med 21,7 MSEK. De fyndigheter som kvarstår med värde avser Bolaget att fortsätta prospektera.

ÅTERSTÄLLANDE AV MARK

För verksamheten i Finland har ledningen gjort bedömningen att det kommer att kosta maximalt 1,7 MEUR att återställa marken vid Silvergruveprojektet. Bolaget har inte ännu upptagit gruvdrift varför någon avsättning avseende återställandekostnader för mark inte avsatts i balansräkningen.

Not 2 Övriga intäkter

Belopp i KSEK	2018	2017
Koncernen		
Övrigt	119	78
Totala övriga intäkter	119	78
Moderbolaget		
Tjänsteintäkter från koncernföretag	5 413	3 468
Totala intäkter	5 413	3 468

Not 3 Övriga externa kostnader

Revisionsarvode		
Belopp i KSEK	2018	2017
Koncernen		
<i>PwC</i>		
Revisionsuppdrag	1 009	662
Revisionsnära tjänster	72	76
Skatterådgivning	-	27
Andra uppdrag	-	-
Summa	1 081	764
Moderbolaget		
<i>PwC</i>		
Revisionsuppdrag	758	487
Revisionsnära tjänster	40	63
Skatterådgivning	-	27
Andra uppdrag	-	-
Summa	798	577

Not 4 Personal

Medelantal anställda	2018	2017
Moderbolaget		
Män	2	2
Kvinnor	-	1
Totalt i moderbolaget¹⁾	2	3
Dotterbolaget		
Män	7	7
Kvinnor	3	1
Totalt i dotterföretag	10	8
Koncernen totalt	12	11

¹⁾ I moderbolaget har VD ej varit anställda av Bolaget utan VDs tjänster har fakturerats löpande under året.

Löner, andra ersättningar och sociala kostnader KSEK	2018	2017
Koncernen		
Styrelse, VD och företagsledning	5 204	4 506
(varav rörlig ersättning)	-	-
Övriga anställda	3 761	3 531
Avgår aktiverade lönekostnader	-3 861	-3 626
Summa	5 104	4 412
Sociala kostnader	706	583
Pensionskostnader	917	829
Avgår aktiverade sociala kostnader och pensioner	-927	-870
Summa	696	542
Moderbolaget		
Styrelse, VD och företagsledning	4 519	3 862
Summa	4 519	3 862
Sociala kostnader	304	206
Pensionskostnader	157	115
Summa	461	321

I moderbolaget har fakturerade arvoden avseende VD-tjänster ansetts som personalkostnader, likaså har styrelsearvoden upptagits som personalkostnader.

Ersättning till ledande befattningshavare 2018

Belopp i KSEK	Kön	Grundlön/ arvode	Arvode styrgrupp	Sociala kostnader	Pensions- kostnader	Total kostnad
Mauri Visuri, styrelseordförande	Man	300	293	-	-	593
Eeva-Liisa Virkunen, styrelseledamot	Kvinna	200		-	-	200
Jarmo Vesanto, styrelseledamot	Man	200	206	-	-	406
Matti Rusanen	Man	200		-	-	200
Ilkka Tuokko	Man	200	320	-	-	520
Timo Lindborg, VD ¹⁾	Man	2 585		-	-	2 585
Övriga ledande befattningshavare, 2 st	2 man	2 135		422	391	2 949
Summa		5 820	819	422	391	7 453

2017

Belopp i KSEK	Kön	Grundlön/ arvode	Sociala kostnader	Pensions- kostnader	Total kostnad
Mauri Visuri, styrelseordförande	Man	250	-	-	250
Teuvo Jurvansuu, styrelseledamot	Man	150	41	-	191
Jarmo Vesanto, styrelseledamot	Man	150	-	-	150
Matti Rusanen	Man	150	-	-	150
Ilkka Tuokko	Man	150	-	-	150
Timo Lindborg, VD ¹⁾	Man	2 585	-	-	2 585
Övriga ledande befattningshavare, 2 st	1 kvinna/1 man	1 687	223	282	2 192
Summa		5 122	264	282	5 668

¹⁾ Verkställande direktörens ersättning har fakturerats från Arkkitekti Hentilä & Lindborg enligt avtal.

Ledande befattningshavares förmåner

Principer

Ersättningen till styrelsen, inklusive styrelsens ordförande, fastställs av aktieägarna vid årsstämman och gäller perioden till nästa årsstämma.

Ersättning och förmåner till styrelsen

Det totala styrelsearvodet för räkenskapsåret 2018 uppgick till 1 100 KSEK (850). Arvode för 2018 betalas ut under våren 2019.

I Sotkamo Silver Oy inrättades en styrgrupp under 2018. Styrgruppen innefattar även delar av Sotkamo Silver AB:s styrelse. Styrgruppens uppgifter är att stödja och supportera ledningsgruppen i dotterbolaget och ses ligga utanför uppdraget som styrelseledamot i Sotkamo Silver AB.

Ersättning och förmåner till verkställande direktören

Ersättning till den verkställande direktören uppgick för 2018 till 2 585 KSEK (1 969), bestående av fakturerat arvode enligt avtal. Ingen pension utbetalades under 2018.

Pensionsplaner

Koncernen

I moder- såväl som dotterbolaget Sotkamo Silver Oy finns avgiftsbestämda pensionsplaner.

Avgångsvederlag

Inga avgångsvederlag har utfästs.

Not 5 Av- och nedskrivningar av materiella och immateriella anläggningstillgångar

Belopp i KSEK	2018	2017
Koncernen		
Avskrivning immateriella tillgångar	98	92
Avskrivning materiella anläggningstillgångar	92	45
Nedskrivning av immateriella tillgångar	21 744	-
Summa av- och nedskrivningar	21 934	137
Moderbolaget		
Avskrivning materiella anläggningstillgångar	5	5
Nedskrivning av immateriella tillgångar	21 744	-
Summa av- och nedskrivningar	21 749	5

Moderbolaget gjorde en nedskrivning av de immateriella tillgångarna i Mo i Rana med 21,7 MSEK enligt vad som beskrivs under väsentliga händelser.

Not 6 Finansiella intäkter

Belopp i KSEK	2018	2017
Koncernen		
Valutakursvinster	9 206	6 213
Ränteintäkter	1	-
Summa finansiella intäkter	9 207	6 213
Moderbolaget		
Valutakursvinster	9 185	1 345
Ränteintäkter, koncern	18 915	4 066
Ränteintäkter, övriga	-	-
Summa finansiella intäkter	28 100	5 411

Not 7 Finansiella kostnader

Belopp i KSEK	2018	2017
Koncernen		
Valutakursförluster	-250	-
Räntekostnader	18 501	67
Summa finansiella kostnader	18 251	67
Moderbolaget		
Räntekostnader, övriga	4 205	1
Valutakursförluster	-250	-
Summa finansiella kostnader	3 955	1

Not 8 Inkomstskatt

Den 31 december 2018 fanns skattemässiga underskott om ca 240 MSEK (174) i koncernen och 41 MSEK (37) i moderbolaget. Uppskjutna skattefordringar hänförliga till skattemässiga underskott tas upp endast i den utsträckning det är troligt att de kommer att utnyttjas. Då koncernens och Bolagets framtida möjligheter till utnyttjande av underskottsavdrag är osäkra har någon uppskjuten skattefordran ej redovisats med undantag för uppskjuten skatt om 341 KSEK i koncernen avseende en temporär differens som uppstod i samband med försäljning av skogsmark under 2012.

Koncernen

Belopp i KSEK	%	2018	%	2017
Resultat före skatt		-62 980		-15 234
Skatt enligt gällande skattesats för koncernen	19%	12 055	20%	2 871
Skatteeffekt av				
Ej avdragsgilla kostnader		-32		-61
Ej skattepliktiga intäkter		0		0
Skatteeffekt av skattemässiga underskott för vilka ingen uppskjuten skattefordran redovisats	-19%	-12 023	-18%	-2 811
Redovisad inkomstskatt	0%	0	0%	0

Moderbolaget

Belopp i KSEK	%	2018	%	2017
Resultat före skatt		-4 828		-5 128
Skatt enligt gällande skattesats för moderbolaget	22%	1 062	22%	1 128
Skatteeffekt av				
Ej avdragsgilla kostnader		-10		-36
Ej skattepliktiga intäkter		0		0
Utnyttjade underskottsavdrag		-		-
Skatteeffekt av skattemässiga underskott för vilka ingen uppskjuten skattefordran redovisats	-22%	-1 052	-21%	-1 033
Redovisad inkomstskatt	0%	0	0%	0

Underskottsavdragens förfalloår

Belopp i KSEK	Koncernen	Moderbolaget
Underskott utan redovisad uppskjuten skattefordran	240 030	41 440
Underskottsavdrag per förfalloår		
2019	150	-
2020	5 675	-
2021	7 320	-
2022	5 525	-
2023 eller senare	179 920	-
Utan tidsbegränsning	41 440	41 440
Summa	240 030	41 440

Not 9 Inmättningsrättigheter samt balanserade utgifter avseende prospektering och utvärderingstillgångar

Belopp i KSEK	2018	2017
Ackumulerade anskaffningsvärden		
Vid årets början	50 166	49 751
Förvärv under året i moderbolaget	120	371
Omräkningsdifferens	65	44
Utgående ackumulerade anskaffningsvärden	50 351	50 166
Ackumulerade avskrivningar		
Vid årets början	-1 210	-1 083
Årets avskrivningar	-98	-90
Nedskrivning	-21 744	-
Omräkningsdifferens	-52	-37
Utgående ackumulerade avskrivningar	-23 104	-1 210
Redovisade värden 2018-12-31	27 247	48 956

De immateriella tillgångarna utgörs av följande:

Belopp i KSEK	2018	2017
Moderbolaget		
Gruv- och mineralrättigheter i Mo i Rana	26 536	48 280
Gruv- och mineralrättigheter i Volfram	491	371
Dotterbolaget		
Licenser och liknande rättigheter	220	305
Summa	27 247	48 956

Not 10 Materiella anläggningstillgångar – koncernen

2018

Belopp i KSEK	Mark och markan- läggningar	Gruvdrift	Maskiner och inventarier	Summa materiella tillgångar
Ackumulerade anskaffningsvärden				
Vid årets början	10 118	99 631	8 376	118 126
Anskaffningar	2 517	281 669	341	284 527
Avyttring och utrangering	-	-	-1 608	-1 608
Omräkningsdifferens	441	4 662	12	5 114
Utgående ackumulerade anskaffningsvärden	13 076	385 962	7 121	406 159
Ackumulerade avskrivningar				
Vid årets början	-20	-	-169	-190
Årets avskrivningar	-60	-	-33	-93
Avyttring och utrangering	-	-	-	-
Omräkningsdifferens	-	-	-7	-7
Utgående ackumulerade avskrivningar	-80	-	-209	-289
Redovisade värden 2018-12-31	12 996	385 962	6 912	405 870

2017

Belopp i KSEK	Mark och markan- läggningar	Gruvdrift	Maskiner och inventarier	Summa materiella tillgångar
Ackumulerade anskaffningsvärden				
Vid årets början	9 826	71 770	10 249	91 845
Anskaffningar		25 182	1 862	27 044
Avyttring och utrangering			-3 743	-3 743
Omräkningsdifferens	292	2 679	8	2 979
Utgående ackumulerade anskaffningsvärden	10 118	99 631	8 376	118 126
Ackumulerade avskrivningar				
Vid årets början	-15	-	-210	-225
Årets avskrivningar	-5	-	-40	-45
Avyttring och utrangering	-	-	85	85
Omräkningsdifferens	0	-	-5	-5
Utgående ackumulerade avskrivningar	-20	-	-170	-189
Redovisade värden 2017-12-31	10 098	99 631	8 207	117 936

Not 11 Materiella anläggningstillgångar – moderbolaget

Maskiner och inventarier

Belopp i KSEK	2018-12-31	2017-12-31
Ackumulerade anskaffningsvärden		
Vid årets början	8 160	9 993
Anskaffningar	341	1 825
Avyttring / Utrangering	-1 608	-3 658
Utgående ackumulerade anskaffningsvärden	6 893	8 160
Ackumulerade avskrivningar		
Vid årets början	-5	-
Årets avskrivningar	-5	-5
Utrangering	-	-
Utgående ackumulerade avskrivningar	-10	-5
Redovisade värden vid årets slut	6 883	8 155

Not 12 Finansiella instrument – koncernen

Övergången till IFRS 9 har inte påverkat bolaget väsentligt sedan implementeringen 1 januari 2018 och då bolaget ännu inte har några intäkter eller kundfordringar har Inga väsentliga nedskrivningar vid övergången till IFRS redovisats. Framtida förlustreserver kommer att redovisas för alla finansiella tillgångar som värderas till upplupet anskaffningsvärde. Nedanstående tabell visar finansiella instrument per kategori.

Finansiella tillgångar

Finansiella tillgångar värderade till upplupet anskaffningsvärde (2018)/ Lånefordringar och kundfordringar (2017)

Belopp i KSEK	2018-12-31	2017-12-31
Depositioner och spärrade bankmedel	14 371	409
Övriga fordringar	13 998	2 373
Likvida medel	122 697	164 171
Summa	151 066	166 953

Finansiella skulder

Övriga finansiella skulder

Belopp i KSEK	2018-12-31	2017-12-31
Upplåning	230 664	5 063
Leverantörsskulder och övriga skulder	47 213	3 852
Summa	277 877	8 915

Se även Not 18 Upplåning

Not 13 Andelar i koncernföretag

Moderbolaget

Belopp i KSEK	2018-12-31	2017-12-31
Akkumulerade anskaffningsvärden		
Vid årets början	174 913	155 860
Tillskott genom konvertering av lån	-	19 053
Utgående balans	174 913	174 913
Akkumulerade nedskrivningar		
Vid årets början	-	-
Utgående balans	0	0
Redovisat värde vid årets slut	174 913	174 913

Bolagets innehav av aktier och andelar i koncernföretag utgörs av:

Dotterföretag/ Org nr / Säte	Antal andelar	Andel i %	Eget kapital KSEK	Bokfört värde KSEK
Sotkamo Silver Oy 2029706-7, Uleåborg, Finland	180 000	100	-36 312	174 913

Not 14 Övriga långfristiga fordringar

Belopp i KSEK	2018-12-31	2017-12-31
Spärrade bankmedel avseende ränta på obligationslån	13 563	-
Spärrade bankmedel	808	409
Summa långfristiga fordringar	14 371	409

Koncernen och moderbolaget

Av spärrade bankmedel är avser 13 563 KSEK ränta på obligationslånet som förfaller 2022. Därutöver är 250 KSEK spärrade till förmån för Länsstyrelsen i Värmlands län avseende återställande av mark.

Not 15 Övriga fordringar

Belopp i KSEK	2018-12-31	2017-12-31
Koncernen		
Momsfordran	13 318	1 165
Skattefordran	474	-
Övriga poster	206	1 207
Summa	13 998	2 372
Moderbolaget		
Momsfordran	697	239
Skattefordran	199	-
Övriga poster	206	2
Summa	1 103	241

Not 16 Förutbetalda kostnader och upplupna intäkter

Belopp i KSEK	2018-12-31	2017-12-31
Koncernen		
Förutbetalda försäkring	109	163
Förutbetalda hyra	338	34
Förutbetalda börskostnader	132	36
Upplupet investeringsbidrag	8 776	6 648
Övriga poster	1 553	38
Summa	12 815	6 919
Moderbolaget		
Förutbetalda försäkring	24	26
Förutbetalda hyra	32	34
Förutbetalda börskostnader	132	36
Övriga poster	5	38
Summa	193	135

Not 17 Aktiekapital

I tabellen nedan framgår förändringarna, i sammandrag per år, i Sotkamo Silvers aktiekapital. Bolaget har enbart stamaktier. Samtliga aktier är fullt betalda. Varje aktie berättigar till en röst.

År	Transaktion	Ökning av antalet aktier	Totalt antal aktier	Ökning av aktiekapitalet SEK	Aktiekapital SEK	Kvotvärde SEK
IB 2004		56 683 292	56 683 292		1 133 666	
2004	Fondemission	132 646 800	189 330 092	2 652 935	3 786 601	0,02
2005	Nyemission	139 665 046	328 995 138	2 793 301	6 579 902	0,02
2006	Nyemission	102 862 770	431 857 908	2 057 256	8 637 158	0,02
2007	Nyemission	463 541 641	895 399 549	9 270 832	17 907 990	0,02
2008	Sammanslagning 1:100	-886 445 554	8 953 995	0	17 907 990	
2009	Nyemission	8 953 995	17 907 990	17 907 991	35 815 981	2,00
2010	Ny-, apport- kvittningsemissioner och nedsättning av aktiekapital	210 393 995	228 301 985	55 504 814	91 320 795	0,40
2011	Nyemission	31 179 949	259 481 934	12 471 979	103 792 774	0,40
2012	Nyemission och sammanslagning 1:25	-245 329 078	14 152 856	37 735 787	141 528 561	10,00
2013	Nyemission	3 808	14 156 664	38 080	141 566 641	10,00
2014	Ny- och fondemission, nedsättning av aktiekapital	6 486 534	20 643 198	29 700	141 596 341	6,86
2016	Ny- och fondemission, nedsättning av aktiekapital	82 572 792	103 215 990	0	141 596 341	1,37
2017	Nyemission och teckning av optioner	16 097 704	119 313 694	22 083 555	163 679 896	1,37
2018	Nyemission	11 469 605	130 783 299	15 734 520	179 414 416	1,37
Summa per 2018-12-31			130 783 299		179 414 416	1,37

Styrelsen har föreslagit att ingen utdelning lämnas för år 2018.

Not 18 Upplåning

Belopp i KSEK	2018-12-31	2017-12-31
Långfristiga skulder, koncernen		
Lån från kreditinstitut	38 346	5 063
Obligationslån	138 822	-
Konvertibellån	53 496	-
Avgår kortfristig del	-1 399	-
Summa	229 265	5 063

Långfristiga skulder, dotterföretag

Lån från kreditinstitut	Räntesats	Belopp i KEUR	Belopp i KSEK	2019	2020	2021	2022	2023+
Optia	2,50%	81	837	99	99	99	99	440
Business Finland	1,00%	3 650	37 508	5 282	0	0	0	32 226
Obligationslån	10,00%	13 510	138 822	13 563	32 059	50 554	42 645	0
Summa				18 944	32 158	50 654	42 744	32 667

Långfristiga skulder, moderbolag

Lån från kreditinstitut	Räntesats	Förfallodag	Belopp i KEUR	Belopp i KSEK
Konvertibellån	8,00%	2022-09-30	5 206	53 496

Not 19 Upplupna kostnader och förutbetalda intäkter

Belopp i KSEK	2018-12-31	2017-12-31
Koncernen		
Upplupna personalkostnader, inkl sociala avgifter och styrelsearvoden	2 471	1 505
Upplupna räntekostnader	11 378	0
Upplupen tilläggsköpeskilling	-	800
Övriga poster	2 408	403
Summa	16 257	2 708
Moderbolaget		
Upplupna styrelsearvoden	1 138	916
Upplupna räntekostnader	1 055	-
Upplupen tilläggsköpeskilling	-	800
Övriga poster	195	321
Summa	2 388	2 037

Not 20 Poster som inte ingår i kassaflödet

Belopp i KSEK	Not	2018	2017
Koncernen			
Justeringar för poster som inte ingår i kassaflödet			
Av- och nedskrivningar på immateriella tillgångar	9	21 842	92
Avskrivningar på materiella anläggningstillgångar	10	92	45
Årets avsättning för återställande av mark		-	959
Årets upplösning för återställande av mark		-824	-249
Övrigt ej kassaflödespåverkande		9 301	1 692
		30 411	2 539
Moderbolaget			
Justeringar för poster som inte ingår i kassaflödet			
Förändring fordringar på dotterföretag		9 185	-5 485
Nedskrivningar på immateriella tillgångar	9	21 744	-
Avskrivningar på materiella anläggningstillgångar	10	5	5
Årets avsättning för återställande av mark		-	959
Årets upplösning för återställande av mark		-824	-249
Övriga ej kassaflödespåverkande poster		-5 284	2 292
		24 826	-2 478

Övriga ej kassaflödespåverkande poster utgörs främst av kursdifferenser..

Not 21 Likvida medel

Posten likvida medel består av banktillgodohavanden.
Spärrade bankmedel är redovisade som Övriga långfristiga fordringar.

Not 22 Ställda säkerheter, eventalförpliktelser och åtaganden

Belopp i KSEK	2018-12-31	2017-12-31
Koncernen		
Ansvarsförbindelser	Inga	Inga
Ställda säkerheter		
Pantsatt egendom avseende Obligationslån	184 339	-
Spärrade bankmedel avseende ränta på obligationslån	13 563	
Spärrade bankmedel, SHB, ställd till förmån för Länsstyrelsen i Värmlands län avseende åtagande att återställa mark	250	250
Spärrade bankmedel avseende kontokort	558	159
Summa ställda säkerheter	198 710	409
Åtaganden		
Investeringsåtaganden avseende materiella anläggningstillgångar	13 043	22 403
Åtaganden hänförliga till produktionsstart	25 689	24 649
Åtaganden avseende operationell leasing		
- Inom 1 år	1 737	1 665
- Inom 1-5 år	6 368	7 768
- Mer än 5 år	-	-
Summa åtagandern	46 837	56 485
Moderbolaget		
Ansvarsförbindelser		
Borgen avseende obligationslån Sotkamo Silver Oy	184 339	-
Ställda säkerheter		
Spärrade bankmedel, SHB, ställd till förmån för Länsstyrelsen i Värmlands län avseende åtagande att återställa mark	250	250
Spärrade bankmedel avseende kontokort	100	100
Summa ansvarsförbindelser och ställda säkerheter	350	350

Not 23 Transaktioner med närstående

Koncernen, Belopp i KSEK	2018		2017	
	Försäljning av tjänster	Inköp av tjänster	Försäljning av tjänster	Inköp av tjänster
Närstående relation				
VD, genom bolag	-	2 585	-	1 969
Övriga ledande befattningshavare	-	-	-	732
Totalt	-	2 585	-	2 701

Inköp av tjänster avseende VD avser managementtjänster. Övriga ledande befattningshavare 2017 avser arvode för tidigare CFO:s -tjänster. Samtliga transaktioner har skett på marknadsmässiga villkor. Per bokslutsdagen finns inga fordringar eller skulder avseende närstående.

Övriga ledandebefattningshavare se not 4.

Not 24 Resultat per aktie, före och efter utspädning

Resultat per aktie beräknas genom att det resultat som är hänförligt till moderföretagets aktieägare divideras med ett vägt genomsnittligt antal utestående stamaktier under perioden exklusive återköpta aktier som innehas som egna aktier av moderföretaget. För beräkning av resultat per aktie efter utspädning justeras det vägda genomsnittliga antalet stamaktier för utspädningseffekten av i förekommande fall utestående optioner.

Belopp i KSEK	2018-12-31	2017-12-31
Resultat som är hänförligt till moderföretagets aktieägare, KSEK	-62 980	-15 234
Vägt genomsnittligt antal aktier	127 672 365	109 918 116
Resultat per aktie, SEK	-0,49	-0,14

Då inga potentiella aktier förekommer finns ej utspädningseffekt.

Not 25 Förslag till disposition av moderbolagets resultat, SEK

Överkursfond	459 112 517
Balanserat resultat	-130 995 711
Årets resultat	-4 828 472
	<hr/>
	323 288 334

Styrelsen föreslår att överkursfonden, det balanserade resultatet och årets resultat, sammanlagt 323 288 334 SEK, balanseras i ny räkning.

Styrelsen och verkställande direktören försäkrar att koncernredovisningen har upprättats i enlighet med internationella redovisningsstandarder IFRS sådana de antagits av EU och ger en rättvisande bild av koncernens ställning och resultat. Årsredovisningen har upprättats i enlighet med god redovisningssed och ger en rättvisande bild av moderbolagets ställning och resultat.

Förvaltningsberättelsen för koncernen och moderbolaget ger en rättvisande översikt över utvecklingen av koncernens och moderbolagets verksamhet, ställning och resultat samt beskriver väsentliga risker och osäkerhetsfaktorer som moderbolaget och de företag som ingår i koncernen står inför.

Resultat- och balansräkningarna kommer att föreläggas årsstämman den 11 april 2019 för fastställelse

Stockholm den 21 mars 2019

Timo Lindborg
VD

Matti Rusanen
Styrelseledamot

Mauri Visuri
Styrelseordförande

Eeva-Liisa Virkunen
Styrelseledamot

Ilkka Tuokko
Styrelseledamot

Jarmo Vesanto
Styrelseledamot

Vår revisionsberättelse har avgivits 21 mars 2019
Öhrlings PricewaterhouseCoopers AB

Anna Rosendal
Huvudansvarig revisor

TILL BOLAGSSTÄMMAN I SOTKAMO SILVER AB (PUBL), ORG.NR 556224-1892

RAPPORT OM ÅRSREDOVISNINGEN OCH KONCERNREDOVISNINGEN

Uttalanden

Vi har utfört en revision av årsredovisningen och koncernredovisningen för Sotkamo Silver AB (publ) för år 2018 med undantag för bolagsstyrningsrapporten på sidorna 18-23. Bolagets årsredovisning och koncernredovisning ingår på sidorna 13-59 i detta dokument.

Enligt vår uppfattning har årsredovisningen upprättats i enlighet med årsredovisningslagen och ger en i alla väsentliga avseenden rättvisande bild av moderbolagets finansiella ställning per den 31 december 2018 och av dess finansiella resultat och kassaflöde för året enligt årsredovisningslagen. Koncernredovisningen har upprättats i enlighet med årsredovisningslagen och ger en i alla väsentliga avseenden rättvisande bild av koncernens finansiella ställning per den 31 december 2018 och av dess finansiella resultat och kassaflöde för året enligt International Financial Reporting Standards (IFRS), såsom de antagits av EU, och årsredovisningslagen. Våra uttalanden omfattar inte bolagsstyrningsrapporten på sidorna 18-23. Förvaltningsberättelsen är förenlig med årsredovisningens och koncernredovisningens övriga delar.

Vi tillstyrker därför att bolagsstämman fastställer resultaträkningen och balansräkningen för moderbolaget och Rapport över totalresultat för koncernen och Rapport över finansiella ställning för koncernen.

Våra uttalanden i denna rapport om årsredovisningen och koncernredovisningen är förenliga med innehållet i den kompletterande rapport som har överlämnats till moderbolagets och koncernens styrelse i enlighet med revisorsförordningens (537/2014) artikel 11.

Grund för uttalanden

Vi har utfört revisionen enligt International Standards on Auditing (ISA) och god revisionssed i Sverige. Vårt ansvar enligt dessa standarder beskrivs närmare i avsnittet Revisornas ansvar. Vi är oberoende i förhållande till moderbolaget och koncernen enligt god revisorssed i Sverige och har i övrigt fullgjort vårt yrkesetiska ansvar enligt dessa krav. Detta innefattar att, baserat på vår bästa kunskap och övertygelse, inga förbjudna tjänster som avses i revisorsförordningens (537/2014) artikel 5.1 har tillhandahållits det granskade bolaget eller, i förekommande fall, dess moderföretag eller dess kontrollerade företag inom EU.

Vi anser att de revisionsbevis vi har inhämtat är tillräckliga och ändamålsenliga som grund för våra uttalanden.

Vår revisionsansats

Översikt

Revisionens inriktning och omfattning

Vi utformade vår revision genom att fastställa väsentlighetsnivå och bedöma risken för väsentliga felaktigheter i de finansiella rapporterna. Vi beaktade särskilt de områden där verkställande direktören och styrelsen gjort subjektiva bedömningar, till exempel viktiga redovisningsmässiga uppskattningar som har gjorts med utgångspunkt från antaganden och prognoser om framtida händelser, vilka till sin natur är osäkra. Liksom vid alla revisioner har vi också beaktat risken för att styrelsen och verkställande direktören åsidosätter den interna kontrollen, och bland annat övervägt om det finns belägg för systematiska avvikelser som givit upphov till risk för väsentliga felaktigheter till följd av oegentligheter.

Vi anpassade vår revision för att utföra en ändamålsenlig granskning i syfte att kunna uttala oss om de finansiella rapporterna som helhet, med hänsyn tagen till koncernens struktur, redovisningsprocesser och kontroller samt den bransch i vilken koncernen verkar.

Sotkamo Silver har som affärsidé att utveckla och utvinna metallfyndigheter i Norden. Bolagets huvudprojekt är Silvergruveprojektet i Sotkamo kommun. Silvergruveprojektet har utvecklats under 2018 med byggnads- och installationsarbeten och i oktober påbörjades dagbrotts- och underjordsbrytning. Produktionsstart planeras i mars 2019. Utöver detta innehar bolaget gruv- och mineralrättigheter i Mo i Rana, Norge. Koncernen består av moderbolaget Sotkamo Silver AB som är ett publikt registrerat aktiebolag med säte i Stockholm samt dotterbolaget Sotkamo Silver Oy som äger tillgångarna i Silvergruveprojektet i Sotkamo.

Vår revision har omfattat både moderbolaget och dotterbolaget i Finland. Vi har skickat instruktioner till dotterbolagsrevisorerna, samt erhållit rapportering i samband med vår översiktliga granskning av delårsrapporten för det tredje kvartalet samt vid granskningen av årsbokslutet.

Väsentlighet

Revisionens omfattning och inriktning påverkades av vår bedömning av väsentlighet. En revision utformas för att uppnå en rimlig grad av säkerhet om huruvida de finansiella rapporterna innehåller några väsentliga felaktigheter. Felaktigheter kan uppstå till följd av oegentligheter eller fel. De betraktas som väsentliga om enskilt eller tillsammans rimligen kan förväntas påverka de ekonomiska beslut som användarna fattar med grund i de finansiella rapporterna.

Baserat på professionellt omdöme fastställde vi vissa kvantitativa väsentlighetstal, däribland för den finansiella rapportering som helhet. Med hjälp av dessa och kvalitativa överväganden fastställde vi revisionens inriktning och omfattning och våra granskningsåtgärders karaktär, tidpunkt och omfattning, samt att bedöma effekten av enskilda och sammantagna felaktigheter på de finansiella rapporterna som helhet.

Särskilt betydelsefullt område

Särskilt betydelsefulla områden för revisionen är de områden som enligt vår professionella bedömning var de mest betydelsefulla för revisionen av årsredovisningen och koncernredovisningen för den aktuella perioden.

Dessa områden behandlades inom ramen för revisionen av, och i vårt ställningstagande till, årsredovisningen och koncernredovisningen som helhet, men vi gör inga separata uttalanden om dessa områden.

Särskilt betydelsefullt område

Bedömning av nedskrivningsbehov för balanserade utgifter avseende gruvdrift för Silvergruvan i Sotkamo enligt koncernredovisningen samt värdering av aktier i dotterbolag i moderbolaget

Sotkamo Silver AB redovisar aktier i dotterbolag uppgående till 175 mkr per den 31 december 2018. I koncernen redovisas balanserade utgifter avseende gruvdrift för Silvergruveprojektet i Sotkamo kommun uppgående till 386 mkr.

Värdet av balanserade utgifter avseende gruvdrift är avhängiga av att erforderliga tillstånd finns för att bedriva gruvdrift samt att kalkylen för kommande gruvdrift visar på lönsamhet. Faktorer som är av största vikt vad gäller lönsamheten är silverpriset utveckling, valutakursförhållandet mellan USD och EUR (kommande intäkter prissätts i USD medan kostnaderna uppstår i EUR), halterna i marken samt bedömd effektivitet i produktionen.

I IFRS 6 Prospektering efter samt utvärdering av mineraltillgångar återfinns ett antal omständigheter som indikerar nedskrivningsbehov och om någon av dessa bedöms uppfylla ska nedskrivningsbehovet prövas enligt IAS 36 Nedskrivningar. Att ta ställning till om indikationer föreligger samt att samlat bedöma om ett nedskrivningsbehov av tillgångarna anses föreligga, är förenat med ledningens uppskattningar och bedömningar om framtiden för verksamheten. Detta i kombination med att värdena på ovan nämnda tillgångar är väsentliga för moderbolaget och för koncernen som helhet, gör att vi betraktat detta som ett särskilt betydelsefullt område i revisionen.

*Se förvaltningsberättelsen, not 1 Redovisnings- och värderingsprinciper inklusive viktiga uppskattningar och bedömningar för redovisningsändamål, not 10 Materie-
lla anläggningstillgångar – koncernen.*

Hur vår revision beaktade det särskilt betydelsefulla området

Vi har fokuserat vår granskning på ett antal åtgärder, varav ett urval lyfts fram nedan;

- ◆ Vi har följt upp att nödvändiga tillstånd finns för planerad gruvdrift samt att dessa ej löpt ut;
- ◆ Vi har tagit del av uppdaterad genomförbarhetsstudie (Bankable Feasibility Study publicerad den 18 mars 2016) samt den ”Technical report” som publicerades den 28 juli 2017 och bedömt att dess slutsatser är tillämpliga på årsbokslutet 2018 i förekommande fall;
- ◆ Vi har gjort en genomgång av extern marknadsdata och analyser av silverpriset;
- ◆ Vi har tagit del av och bedömt bolagets egen kassaflödesvärdering av Silvergruveprojektet per den 31 december 2018;
- ◆ Beträffande aktier i dotterbolag har vi gjort en jämförelse av bokfört värde på aktierna mot det nuvärde av framtida kassaflöden som Silvergruveprojektet förväntas generera utifrån bedömd rimlig nivå på silverpriset, då Silvergruveprojektet redovisas i det finska dotterbolaget.
- ◆ Vi har även tagit del av och bedömt bolagets egna känslighetsanalyser med tillämpning av olika diskonteringsräntor.

Bedömning av nedskrivningsbehov för gruv- och mineralrättigheter i Mo i Rana

Gruv- och mineralrättigheter i Mo i Rana redovisas till ett värde om 27 mkr per den 31 december 2018 (48 mkr per den 31 december 2017). Prospekterings- och utvärderingstillgångars nedskrivningsbehov ska prövas när fakta och omständigheter tyder på att det redovisade värdet kan överstiga dess återvinningsvärde enligt IFRS 6 Prospektering efter samt utvärdering av mineraltillgångar.

Gruvmedgivandena löpte ut i december 2018. Under det fjärde kvartalet har även en genomgång gjorts av prospekteringslicenserna område för område. Som följd av att vissa områden ej ansetts lönsamma att fortsätta prospektering på har vissa tillgångar skrivits ned, tillsammans med gruvmedgivandena som löpt ut, med 22 mkr per den 31 december 2018 vilket påverkat koncernens resultat för året.

Att samlat bedöma om ett nedskrivningsbehov av tillgångarna anses föreligga, är förenat med ledningens uppskattningar och bedömningar om framtiden för verksamheten. Detta i kombination med att värdena på ovan nämnda tillgångar samt utförd nedskrivning är väsentlig, gör att vi betraktat detta som ett särskilt betydelsefullt område i revisionen.

Se förvaltningsberättelsen, not 1 Redovisnings- och värderingsprinciper inklusive viktiga uppskattningar och bedömningar för redovisningsändamål, not 9 Inmutningsrättigheter samt balanserade utgifter avseende prospektering och utvärderingstillgångar.

Vi har fokuserat vår granskning på ett antal åtgärder, varav ett urval lyfts fram nedan;

- ◆ Vi har tagit del av och bedömt ledningens och styrelsens beslutsunderlag hänförligt till nedskrivningsprövningen och beslut om nedskrivning per den 31 december 2018;
- ◆ Vi har utfört förfrågningar med ledning och styrelse kring värdet på kvarvarande prospekteringslicenser samt följt upp genom granskningsåtgärder att dessa ej har löpt ut;
- ◆ Vi har läst och bedömt lämnade upplysningar hänförligt till nedskrivningsprövningen och fattade beslut i årsredovisningen.

Annan information än årsredovisningen och koncernredovisningen

Detta dokument innehåller även annan information än årsredovisningen och koncernredovisningen och återfinns på sidorna 1-12. Det är styrelsen och verkställande direktören som har ansvaret för denna andra information.

Vårt uttalande avseende årsredovisningen och koncernredovisningen omfattar inte denna information och vi gör inget uttalande med bestyrkande avseende denna andra information.

I samband med vår revision av årsredovisningen och koncernredovisningen är det vårt ansvar att läsa den information som identifieras ovan och överväga om informationen i väsentlig utsträckning är oförenlig med årsredovisningen

och koncernredovisningen. Vid denna genomgång beaktar vi även den kunskap vi i övrigt inhämtat under revisionen samt bedömer om informationen i övrigt verkar innehålla väsentliga felaktigheter.

Om vi, baserat på det arbete som har utförts avseende denna information, drar slutsatsen att den andra informationen innehåller en väsentlig felaktighet, är vi skyldiga att rapportera detta. Vi har inget att rapportera i det avseendet.

Styrelsens och verkställande direktörens ansvar

Det är styrelsen och verkställande direktören som har ansvaret för att årsredovisningen och koncernredovisningen upprättas och att de ger en rättvisande bild enligt årsredo-

visningslagen och, vad gäller koncernredovisningen, enligt IFRS, så som de antagits av EU, och årsredovisningslagen. Styrelsen och verkställande direktören ansvarar även för den interna kontroll som de bedömer är nödvändig för att upprätta en årsredovisning och koncernredovisning som inte innehåller några väsentliga felaktigheter, vare sig dessa beror på oegentligheter eller misstag.

Vid upprättandet av årsredovisningen och koncernredovisningen ansvarar styrelsen och verkställande direktören för bedömningen av bolagets och koncernens förmåga att fortsätta verksamheten. De upplyser, när så är tillämpligt, om förhållanden som kan påverka förmågan att fortsätta verksamheten och att använda antagandet om fortsatt drift. Antagandet om fortsatt drift tillämpas dock inte om styrelsen och verkställande direktören avser att likvidera bolaget, upphöra med verksamheten eller inte har något realistiskt alternativ till att göra något av detta.

Revisorns ansvar

Våra mål är att uppnå en rimlig grad av säkerhet om huruvida årsredovisningen och koncernredovisningen som helhet inte innehåller några väsentliga felaktigheter, vare sig dessa beror på oegentligheter eller misstag, och att lämna en revisionsberättelse som innehåller våra uttalanden. Rimlig säkerhet är en hög grad av säkerhet, men är ingen garanti för att en revision som utförs enligt ISA och god revisionssed i Sverige alltid kommer att upptäcka en väsentlig felaktighet om en sådan finns. Felaktigheter kan uppstå på grund av oegentligheter eller misstag och anses vara väsentliga om de enskilt eller tillsammans rimligen kan förväntas påverka de ekonomiska beslut som användare fattar med grund i årsredovisningen och koncernredovisningen.

En ytterligare beskrivning av vårt ansvar för revisionen av årsredovisningen och koncernredovisningen finns på Revisorsinspektionens webbplats: www.revisorsinspektionen.se/revisornsansvar. Denna beskrivning är en del av revisionsberättelsen.

RAPPORT OM ANDRA KRAV ENLIGT LAGAR OCH ANDRA FÖRFATTNINGAR

Uttalanden

Utöver vår revision av årsredovisningen och koncernredovisningen har vi även utfört en revision av styrelsens och verkställande direktörens förvaltning för Sotkamo Silver AB (publ) för år 2018 samt av förslaget till dispositioner beträffande bolagets vinst eller förlust.

Vi tillstyrker att bolagsstämman disponerar vinsten enligt förslaget i förvaltningsberättelsen och beviljar styrelsens ledamöter och verkställande direktören ansvarsfrihet för räkenskapsåret.

Grund för uttalanden

Vi har utfört revisionen enligt god revisionssed i Sverige. Vårt ansvar enligt denna beskrivs närmare i avsnittet Revisorns ansvar. Vi är oberoende i förhållande till moderbolaget och koncernen enligt god revisionssed i Sverige och har i övrigt fullgjort vårt yrkesetiska ansvar enligt dessa krav.

Vi anser att de revisionsbevis vi har inhämtat är tillräckliga och ändamålsenliga som grund för våra uttalanden.

Styrelsens och verkställande direktörens ansvar

Det är styrelsen som har ansvaret för förslaget till dispositioner beträffande bolagets vinst eller förlust. Vid förslag till utdelning innefattar detta bland annat en bedömning av om utdelningen är försvarlig med hänsyn till de krav som bolagets och koncernens verksamhetsart, omfattning och risker ställer på storleken av moderbolagets och koncernens egna kapital, konsolideringsbehov, likviditet och ställning i övrigt.

Styrelsen ansvarar för bolagets organisation och förvaltningen av bolagets angelägenheter. Detta innefattar bland annat att fortlöpande bedöma bolagets och koncernens ekonomiska situation, och att tillse att bolagets organisation är utformad så att bokföringen, medelsförvaltningen och bolagets ekonomiska angelägenheter i övrigt kontrolleras på ett betryggande sätt. Den verkställande direktören ska sköta den löpande förvaltningen enligt styrelsens riktlinjer och anvisningar och bland annat vidta de åtgärder som är nödvändiga för att bolagets bokföring ska fullgöras i överensstämmelse med lag och för att medelsförvaltningen ska skötas på ett betryggande sätt.

Revisorns ansvar

Vårt mål beträffande revisionen av förvaltningen, och därmed vårt uttalande om ansvarsfrihet, är att inhämta revisionsbevis för att med en rimlig grad av säkerhet kunna bedöma om någon styrelseledamot eller verkställande direktören i något väsentligt avseende:

- ◆ företagit någon åtgärd eller gjort sig skyldig till någon försummelse som kan föranleda ersättningskyldighet mot bolaget
- ◆ på något annat sätt handlat i strid med aktiebolagslagen, årsredovisningslagen eller bolagsordningen.

Vårt mål beträffande revisionen av förslaget till dispositioner av bolagets vinst eller förlust, och därmed vårt uttalande om detta, är att med rimlig grad av säkerhet bedöma om förslaget är förenligt med aktiebolagslagen.

Rimlig säkerhet är en hög grad av säkerhet, men ingen garanti för att en revision som utförs enligt god revisionssed i Sverige alltid kommer att upptäcka åtgärder eller försummelser som kan föranleda ersättningskyldighet mot bolaget, eller att ett förslag till dispositioner av bolagets vinst eller förlust inte är förenligt med aktiebolagslagen.

En ytterligare beskrivning av vårt ansvar för revisionen av förvaltningen finns på Revisorsinspektionens webbplats: www.revisorsinspektionen.se/revisornsansvar. Denna beskrivning är en del av revisionsberättelsen.

Revisorns granskning av bolagsstyrningsrapporten

Det är styrelsen som har ansvaret för bolagsstyrningsrapporten på sidorna 18–23 och för att den är upprättad i enlighet med årsredovisningslagen.

Vår granskning har skett enligt FAR:s uttalande RevU 16 Revisorns granskning av bolagsstyrningsrapporten. Detta innebär att vår granskning av bolagsstyrningsrapporten har en annan inriktning och en väsentligt mindre omfattning jämfört med den inriktning och omfattning som en revision enligt International Standards on Auditing och god revisionssed i Sverige har. Vi anser att denna granskning ger oss tillräcklig grund för våra uttalanden.

En bolagsstyrningsrapport har upprättats. Upplysningar i enlighet med 6 kap. 6 § andra stycket punkterna 2–6 årsredovisningslagen samt 7 kap. 31 § andra stycket samma lag är förenliga med årsredovisningens och koncernredovisningens övriga delar samt är i överensstämmelse med årsredovisningslagen.

Öhrlings PricewaterhouseCoopers AB, 113 97 Stockholm, utsågs till Sotkamo Silver AB (publ)s revisor av bolagsstämman den 15 mars 2018 och har varit bolagets revisor sedan 11 maj 2007.

Stockholm den 21 mars 2019
Öhrlings PricewaterhouseCoopers AB

Anna Rosendal
Auktoriserad revisor

DEFINITIONER

NYCKELTALSDEFINITIONER

Användande av nyckeltal ej definierade i IFRS Bolagets redovisning upprättas enligt IFRS. Se ovan för ytterligare information om redovisningsprinciper. I IFRS definieras endast ett fåtal nyckeltal. Från och med det andra kvartalet 2016 har Bolaget tillämpat ESMAs (European Securities and Markets Authority – Den europeiska värdepappers- och marknadsmyndigheten) nya riktlinjer för alternativa nyckeltal (Alternative Performance Measures). Ett alternativt nyckeltal är ett finansiellt mått över historisk eller framtida resultatutveckling, finansiell ställning eller kassaflöde som inte är definierat eller specificerat i IFRS. För att underlätta företagsledningens och andra intressenters analys av koncernens utveckling redovisar Bolaget vissa alternativa nyckeltal som ej är upprättade enligt IFRS. De alternativa nyckeltalen är tilläggsupplysningar och ersätter ej nyckeltal definierade enligt IFRS. Bolagets definitioner av alternativa nyckeltal kan skilja sig från definitionerna i andra företag.

ORDLISTA

AG

Kemisk beteckning för silver.

AG/EQ

Beteckning för silvermetall-ekvivalent. Man kan ofta se rapportering i metallekvivalenter av den primära metallen, t.ex AgEq. De sekundära mineralerna multipliceras med sina nuvarande metallpriser och divideras sedan med nuvarande metallpriset på den primära metallen för att få motsvarande metall-ekvivalent.

ALL IN CASH COST

Produktionskostnad per producerad troy uns silver, med hänsyn tagen till investeringar för att upprätthålla framtida produktion. Intäkter från biprodukterna bly, zink och guld har reducerat produktionskostnaden för silver.

ANRIKNING

Koncentration av mineral och/eller metaller från malmen till metaller eller mineral/metallkoncentrat.

ANTAGEN MINERALTILLGÅNG

Mineraltillgång uppskattad utifrån förmodad haltkontinuitet, extrapolering, bortom känd respektive indikerad mineraltillgång, för vilket det finns geologisk grund. Antagen mineraltillgång kan, men behöver inte vara, belagd med stöd av prov eller mätningar. Se även Terminologi avseende mineraltillgångar och malmreserver sist i detta avsnitt.

ANVÄNDA MEDEL

Externa kostnader, personalkostnader, investeringar i prospekteringstillgångar och utrustning.

AU

Kemisk beteckning för guld.

BANKABLE FEASIBILITY STUDY

Se Feasibility study

BASMETALL

Koppar, bly, tenn och zink.

BEARBETNINGSKONCESSION

Rätten att under vissa förutsättningar få ett område fastställt för gruvsdrift.

BEVISAD MALMRESERV

Bevisad malmreserv är den bevisat ekonomiskt brytvärda delen av känd mineraltillgång. De ekonomiska förhållandena skall vara fastställda i en genomförbarhetsstudie minst i en pre feasibility studie. Malmreservens kvantitet är beräknad utifrån en utsträckning som påvisats i håll, schakt eller borrhål. Halt/kvalitet är beräknade utifrån resultat av en detaljerad provtagning. Observationerna, provtagningarna och mätningarna är av en sådan täthet och de geologiska förhållandena så välkända, att storlek, geometrisk form, djupgående, metallhalt och haltsamband i malmen är säkert kända. Se även Terminologi avseende mineraltillgångar och malmreserver sist i detta avsnitt.

BORRKÄRNA

Cylindriska prover från diamanborrning som analyseras för metallhalt.

CASH COST

Produktionskostnad per producerad troy uns silver, efter att kostnaden reducerats med intäkter från biprodukterna bly, zink och guld.

CUT-OFF

Gränsen för den lägsta halt som tagits med i mineraltillgångs- eller malmreserveruppskattning av mineral/malmförekomst, beroende av metallhalt och metallpris.

DAGBROTT

Brytning ovan jord.

DIAMANTBORRNING (KÄRNBORRNING)

Borrning i berg där man får upp ett stavformat prov av berget.

EGET KAPITAL PER AKTIE

Eget kapital i relation till antal aktier på balansdagen. Beräkning: Eget kapital dividerat med antal aktier.

ETF

I de allra flesta fall är en ETF en indexfond. Den stora skillnaden mellan en ETF och en vanlig traditionell indexfond är att en ETF handlas över börsen.

FEASIBILITY-STUDIE (BANKABLE FEASIBILITY STUDY)

Omfattande studie av mineralfyndigheten där samtliga geologiska, tekniska, juridiska och ekonomiska samt övriga relevanta faktorer beaktas. Syftet med studien är att ge underlag för beslut om exploatering. Genomförd Pre-feasibility studie är nödvändig för att överföra mineraltillgångarna till malmreserver.

FINMIN

Föreningen för gruvor, mineral- och metallproducenter i Finland.

FLOTATION

Processteknisk metod där man med hjälp av ytaktiva ämnen separerar och anrikar mineral och metaller från en vattenblandad slurry.

GENOMFÖRBARHETSSTUDIE

Se Feasibility-studie.

GRUVDRIFT

Produktion av metall-/mineralkoncentrat som förädlas vidare i smältverk.

GRÖNSTENSBÄLTE

Geografiskt område med metamorfa och sedimentära bergarter, vilket vanligtvis finns inom en prekambrisk sköld.

GTK

Geologiska Forskningscentralen i Finland, vilket motsvarar Sveriges Geologiska Undersökningar (SGU).

INDIKERAD MINERALTILLGÅNG

Mineraltillgång vars kvantitet och kvalitet är beräknad på samma sätt som för känd mineraltillgång, men avståndet mellan observationspunkterna är större. Graden av säkerhet, trots att den är lägre än för känd malm, är dock tillräckligt hög för att förmoda kontinuitet mellan observationspunkterna. Se även Terminologi avseende mineraltillgångar och malmreserver sist i detta avsnitt.

INMUTNING

Äldre beteckning på undersökningstillstånd.

IRR

Internal Rate of Return, eller internränta. En investerings genomsnittliga årliga avkastning.

JORC-KODEN

En australisk standard för hur mineraltillgångar och malmreserver ska rapporteras till investerare och andra intressenter.

KASSALIKVIDITET

Omsättningstillgångar exklusive lager i förhållande till kortfristiga skulder. Beräkning: Omsättningstillgångar dividerat med kortfristiga skulder.

KVALIFICERAD PERSON

Person som är registrerad och godkänd av gruvindustrins intresseorganisationer för redovisning av mineraltillgångar. En Kvalificerad Person ska vara väl förtrogen med mineralindustrin, inneha universitetsexamen och minst fem års relevant yrkeserfarenhet.

KÄND MINERALTILLGÅNG

Mineraltillgång är beräknad från en utsträckning som påvisats i håll, schakt eller borrhål. Halt/kvalitet är beräknad utifrån resultat

av en detaljerad provtagning. Observationerna, provtagningarna och mätningarna är med en sådan täthet och de geologiska förhållandena så väl kända, att storlek, geometrisk form, djupgående och mineralsammansättning (halt) i mineraltillgången är säkert kända. Se även Terminologi avseende mineraltillgångar och malmreserver sist i detta avsnitt.

KÄRNBORRNING (DIAMANTBORRNING)

Borrning i berg där man får upp ett stavförmigt prov av berget.

MALM

Metallisk mineralfyndighet som kan brytas med ekonomiskt.

MALMSORTERING

Malmsortering är en process för att uppgradera mineralbärande bergmaterial. Malmsorterare använder en elektrisk bredbandsröntgenkälla för att identifiera malmkvalitet på ett rörligt transportband. Denna XRT-separationsteknik visar klart på potential att minska mängden icke-malmmaterial som matas in i anrikningsverket och samtidigt ökar silverhalten i inmatningen. Malmsortering är ett utmärkt första steg i det metallurgiska flödesschemat.

MINERAL

Ett naturligt bildat fast oorganiskt ämne ofta med bestämd kemisk sammansättning och vanligen med en bestämd kristallform.

MINERALISERING

Naturlig anrikning i berg eller jord av ett eller flera ekonomiskt värdefulla mineral, kan kallas även till en fyndighet.

MALMRESERVER

Den ekonomiskt brytbara delen av Sannolika och Bevisade mineraltillgångar som beräknats genom minst en inledande genomförbarhetsstudie.

MINERALTILLGÅNG

Den ekonomiskt brytbara delen av Kända och Indikerade mineraltillgångar som beräknats genom minst en inledande genomförbarhetsstudie.

NI 43 101-KODEN

En kanadensisk standard för hur mineraltillgångar och malmreserver ska rapporteras till investerare och andra intressenter.

NPV

Net Present Value eller nettonuvärde. Nuvärdet är det beräknade värdet av en investerings framtida kassaflöden, diskonterat med hänsyn till en given kalkylränta (diskonteringsränta). Nettonuvärdet är differensen mellan nuvärde och diskonterad investeringskostnad.

NUGGET-EFFEKT

Grövre metalliska guld- eller silverkorn som gör att resultat från kärnbörning ger en lägre halt än faktisk guldhalt på grund av att inte alla guldkorn stannar i kärnan eller försvinner i hantering av kärnan.

OUNCE (UNS, TR. OZ.; OZ; OZ)

Troy ounce, 1 troy ounce = 31,1035 gram, måttenhet för silver, guld och andra ädelmetaller.

PB

Kemisk beteckning för bly.

PRODUKTIONSTUNNEL (SNEDBANA)

Tunnel i spiralform som följer malmen och som huvudsakligen används för transporter.

PROSPEKTERING

Sökande efter ekonomiskt brytvärda malmer.

PROVBORRNING

Provtagning i djupled för att samla information som kan användas till geologisk modellering av fyndigheten avseende halter och fyndighetens utbredning. Se även kärnbörning.

PROVDRIFT

Drift i liten skala i syfte att erhålla pålitliga resultat av den valda processlösningen och för att verifiera geologiska data som indikation för framtida reguljär drift.

QUALIFIED PERSON

Se Kvalificerad Person.

RC-BORRNING

Reverse Circulation. En borrhäknings teknik där man får ett krossat prov från jord eller berg spolad upp genom ett inre rör i borrhäkningssträngen, vilket ger ett okontaminerat prov.

RESULTAT PER AKTIE

Resultat efter skatt i förhållande till vägt genomsnittligt antal aktier.

RFID

Radio-frequency identification (RFID) är en teknik för att läsa information på avstånd från transpondrar och minnen som kallas för taggar.

RÄNTABILITET PÅ EGET KAPITAL

Resultat efter finansiella poster och finansiella kostnader i procent av genomsnittligt eget kapital.

RÄNTABILITET PÅ TOTALT KAPITAL

Resultat efter finansiella poster och finansiella kostnader i procent av genomsnittligt totalt kapital.

RÄNTETÄCKNINGSGRAD

Resultat efter finansiella poster plus räntekostnader dividerat med räntekostnader.

SANNOLIK MALMRESERV

Den ekonomisk brytvärda delen av indikerad mineral tillgång. De ekonomiska förhållandena är även här fastställda/ visade i

en fullständig lönsamhetsstudie. Malmreservens (malmsens) kvantitet är beräknad på samma sätt som för bevisad malmreserv, men avståndet mellan observationspunkterna tillåts vara större. Graden av malmreservkänedom, trots att den är lägre än för känd malmreserv, är ändå tillräckligt hög för att bekräfta lönsamhet. Se även Terminologi avseende mineral tillgångar och malmreserver sist i detta avsnitt.

SGU

Sveriges Geologiska Undersökningar.

SNEDBANA (PRODUKTIONSTUNNEL)

Tunnel i spiralform som följer malmen och som huvudsakligen används för transporter.

SOLIDITET

Eget kapital i procent av balansomslutning. Beräkning: Eget kapital dividerat med Summa Eget kapital och skulder.

SVEMIN

Föreningen för gruvor, mineral- och metallproducenter i Sverige. Se www.mining.se.

TAIVALJÄRVI

Ort i Sotkamo kommun där Bolagets huvudsakliga tillgång är belägen.

TEKES

Finsk statlig myndighet. Innovationsfinansieringsverket Tekes finansierar och aktiverar företags, högskolors och forskningsinstituts ambitiösa forsknings- och utvecklingsprojekt.

TON

Viktenhet. I Sotkamo Silvers engelskspråkiga rapporter anges ton i den metriska enheten även om orden Tons alternative Tonnes används.

UNDERJORDSGRUVA

Gruva där brytning av malm sker från tunnlar under jord, till skillnad från dagbrott.

UNDERSÖKNINGSTILLSTÅND

En tidsbunden ensamrätt att undersöka ett utvalt markområde som innehåller metallförekomster. Ger möjlighet att skydda de investeringar som görs. Åtagandet omfattar återställande av marken samt betalning till markägaren.

UTBYTE

Den andel av en metall som kan utvinnas i anrikningsprocessen.

ZN

Kemisk beteckning för zink.

ÄDELMETALL

Guld, silver, platina och palladium.

ÅRSSTÄMMA

Årsstämma hålls den 11 april 2019 klockan 10.00 på Jernkontoret, Kungsträdgårdsgatan 10, Stockholm.

KALENDARIUM

Sotkamo Silver AB kommer att ge ekonomisk information vid följande tillfällen:

- ◆ Delårsrapport för perioden januari – mars publiceras den 14 maj 2019.
- ◆ Halvårsrapport för januari – juni publiceras den 23 augusti 2019.
- ◆ Delårsrapport för perioden januari – september publiceras den 15 november 2019.
- ◆ Bokslutskommuniké för 2019 publiceras 14 februari 2020.
- ◆ Årsstämma hålls den 11 april 2020.

Företagets pressreleaser distribueras via Cision och finns tillgängliga på www.silver.fi.

Sotkamo Silver AB

Nybrogatan 34
SE-102 45 Stockholm
Sverige
Telefon +46 8 30 49 20

Sotkamo Silver Oy

Hopeatie 20
FI-88600 Sotkamo
Finland
Telefon +358 40 415 68 57



Läs mer om Sotkamo Silver på www.silver.fi

Sotkamo Silvers tickerkod är SOSI på NGM Equity börs respektive SOSI1 på Nasdaq OMX Helsinki.
ISIN-nummer för aktier är SE0001057910.